




**Территориальный орган Федеральной службы госстатистики
по Калининградской области**



Труд и занятость в Калининградской области

Статистический сборник

г. Калининград
2013г.

Редакционная коллегия:

Н.Н.Просвирнина - заместитель руководителя территориального органа Федеральной службы государственной статистики по Калининградской области

А.Г. Шагун - начальник отдела статистики труда, жилищно-коммунального хозяйства, образования и культуры, уровня жизни и обследований домашних хозяйств, сельского хозяйства и окружающей природной среды

Ответственные за выпуск:

Н. В. Соловьева

М. А. Яшенкова

Е. А. Городкова

Статистический сборник содержит материалы, характеризующие состояние рынка рабочей силы в Калининградской области в 2012 году в сравнении с рядом предшествующих лет.

В сборнике приведены статистические данные о численности постоянного населения, а также о численности населения по половозрастным группам, о составе экономически активного и неактивного населения. Публикуется информация о численности и структуре занятого населения, распределении численности занятых по видам экономической деятельности. Представлены сведения о масштабах и структуре общей безработицы, составе безработных. Помещены статистические показатели, характеризующие движение рабочей силы, оплату труда работающих.

По отдельным показателям данные уточнены по сравнению с опубликованными ранее.

В сборнике приняты условные обозначения:

- явление отсутствует;
- ... данных не имеется;
- 0,0 значение показателя меньше единицы измерения.

В отдельных случаях незначительное расхождение между итогом и суммой слагаемых объясняется округлением данных.

Код издания 18.3

© Территориальный орган
Федеральной службы
государственной статистики
по Калининградской области, 2013

E –mail: kdstat@gazinter.net
www.kaliningrad.gks.ru



СОДЕРЖАНИЕ

I. ЭКОНОМИЧЕСКИ АКТИВНОЕ НАСЕЛЕНИЕ.....	4
II. ЗАНЯТОЕ НАСЕЛЕНИЕ.....	8
III. КАДРЫ ОРГАНОВ ГОСУДАРСТВЕННОЙ ВЛАСТИ И МЕСТНОГО САМОУПРАВЛЕНИЯ	17
IV. БЕЗРАБОТИЦА, ТРУДОУСТРОЙСТВО НАСЕЛЕНИЯ.....	37
V. ДВИЖЕНИЕ РАБОТНИКОВ ОРГАНИЗАЦИЙ.....	45
VI. ВНЕШНЯЯ ТРУДОВАЯ МИГРАЦИЯ.....	49
VII. ЗАРАБОТНАЯ ПЛАТА РАБОТНИКОВ.....	52
VIII. УСЛОВИЯ ТРУДА, ПРОИЗВОДСТВЕННЫЙ ТРАВМАТИЗМ.....	73



I. ЭКОНОМИЧЕСКИ АКТИВНОЕ НАСЕЛЕНИЕ

В разделе приведены данные о постоянном населении, экономически активном и неактивном населении.

К постоянному населению относятся лица, постоянно проживающие на данной территории, включая временно отсутствующих.

Трудоспособным считается возраст: для мужчин - 16 - 59 лет, женщин - 16 – 54 года.

Экономически активное население (по данным выборочного обследования населения по проблемам занятости) – лица в возрасте 15-72 лет, которые в рассматриваемый период (обследуемую неделю) считаются занятыми или безработными.

Экономически неактивное население (по данным выборочного обследования населения по проблемам занятости) – лица в возрасте 15-72 лет, которые не считаются занятыми или безработными в течение рассматриваемого периода.

1. Численность населения (на начало года)

Годы	Все население, тыс. человек	в том числе		В общей численности населения, %	
		мужчины	женщины	мужчины	женщины
1990	881,2	424,9	456,3	48	52
1995	933,7	451,8	481,9	48	52
1996	940,2	454,3	485,9	48	52
1997	944,2	455,6	488,6	48	52
1998	952,7	459,2	493,5	48	52
1999	961,3	462,9	498,4	48	52
2000	958,8	461,0	497,8	48	52
2001	957,5	459,3	498,2	48	52
2002	955,4	457,2	498,2	48	52
2003	954,1	455,2	498,9	48	52
2004	947,9	449,4	498,5	47	53
2005	942,1	444,0	498,1	47	53
2006	936,6	439,1	497,5	47	53
2007	934,3	436,6	497,7	47	53
2008	935,3	436,6	498,7	47	53
2009	936,6	437,4	499,2	47	53
2010	938,6	439,0	499,6	47	53
2011	941,8	442,0	499,8	47	53
2012	946,8	444,4	502,4	47	53
2013	954,8	448,2	506,6	47	53



**2. Распределение численности населения
по возрастным группам
(на начало года)**

Годы	Все население в возрасте			Мужчины в возрасте			Женщины в возрасте		
	моложе трудо- способ- ного	трудо- способ- ном	старше трудо- способ- ного	моложе трудо- способ- ного	трудо- способ- ном	старше трудо- способ- ного	моложе трудо- способ- ного	трудо- способ- ном	старше трудо- способ- ного
Тысяч человек									
1990	204,7	525,1	151,4	103,9	280,3	40,7	100,8	244,8	110,7
1995	207,1	552,2	174,4	106,4	297,2	48,2	100,7	255,0	126,2
1996	204,3	558,1	177,8	105,1	300,0	49,2	99,3	258,0	128,6
1997	199,8	562,5	181,9	102,7	302,0	50,9	97,1	260,5	131,0
1998	196,2	571,3	185,2	100,9	304,7	53,6	95,3	266,6	131,6
1999	192,0	583,0	186,3	98,6	308,7	55,6	93,4	274,3	130,7
2000	183,8	589,3	185,7	94,2	309,8	57,0	89,6	279,5	128,7
2001	176,4	596,1	185,0	90,3	311,2	57,8	86,0	284,9	127,3
2002	169,6	600,0	185,8	86,9	312,2	58,1	82,7	287,8	127,7
2003	162,8	605,7	185,6	83,5	315,0	56,7	79,3	290,7	128,9
2004	156,6	606,7	184,6	80,2	315,1	54,1	76,4	291,6	130,5
2005	151,4	605,0	185,7	77,7	314,4	51,9	73,7	290,6	133,8
2006	147,2	602,3	187,1	75,5	313,4	50,2	71,7	288,9	136,9
2007	144,2	599,4	190,7	73,8	312,1	50,7	70,4	287,3	140,0
2008	143,0	597,4	194,9	73,2	311,7	51,7	69,8	285,7	143,2
2009	143,3	595,0	198,3	73,5	311,4	52,5	69,8	283,6	145,8
2010	144,8	590,5	203,3	74,2	310,4	54,4	70,6	280,1	148,9
2011	145,4	588,0	208,4	74,6	311,0	56,4	70,8	277,0	152,0
2012	148,4	584,2	214,2	76,1	309,8	58,5	72,3	274,4	155,7
2013	152,9	581,6	220,3	78,4	308,7	61,1	74,5	272,9	159,2
В процентах									
1990	23,2	59,6	17,2	24,4	66,0	9,6	22,1	53,6	24,3
1995	22,2	59,1	18,7	23,5	65,8	10,8	20,9	52,9	26,2
1996	21,7	59,4	18,9	22,6	66,0	10,9	20,4	53,1	26,5
1997	21,2	59,6	19,3	22,5	66,3	11,2	19,9	53,3	26,8
1998	20,6	60,0	19,4	22,0	66,3	11,7	19,3	54,0	26,7
1999	20,0	60,6	19,4	21,3	66,7	12,0	18,7	55,0	26,2
2000	19,2	61,5	19,4	20,4	67,2	12,4	18,0	56,2	25,8
2001	18,4	62,3	19,3	19,7	67,8	12,6	17,3	57,2	25,5
2002	17,8	62,8	19,4	19,0	68,3	12,8	16,6	57,6	25,6
2003	17,1	63,5	19,4	18,3	69,2	12,5	15,9	58,3	25,8
2004	16,4	64,2	19,4	17,7	70,3	12,0	15,2	58,6	26,1
2005	16,1	64,2	19,7	17,5	70,8	11,7	14,8	58,3	26,9
2006	15,7	64,3	20,0	17,2	71,4	11,4	14,4	58,1	27,5
2007	15,4	64,2	20,4	16,9	71,5	11,6	14,2	57,7	28,1
2008	15,3	63,9	20,8	16,8	71,4	11,8	14,0	57,3	28,7
2009	15,3	63,5	21,2	16,8	71,2	12,0	14,0	56,8	29,2
2010	15,4	62,9	21,7	16,9	70,7	12,4	14,1	56,1	29,8
2011	15,5	62,4	22,1	16,9	70,4	12,7	14,2	55,4	30,4
2012	15,7	61,7	22,6	17,1	69,7	13,2	14,4	54,6	31,0
2013	16,0	60,9	23,1	17,5	68,9	13,6	14,7	53,9	31,4



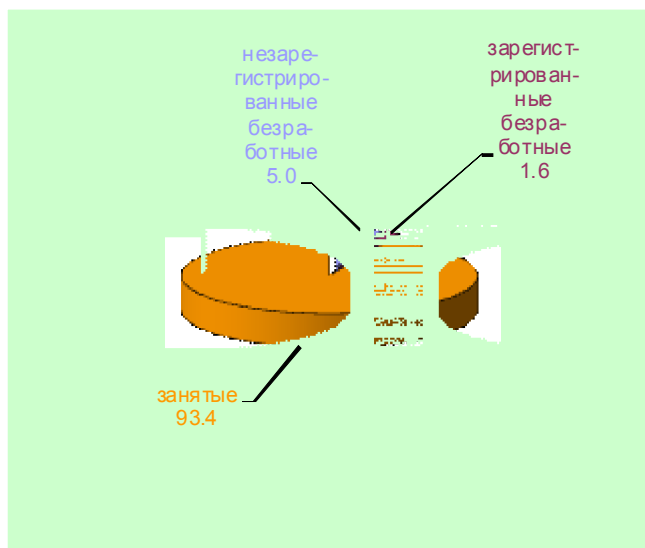
3. Экономически активное население

(по данным выборочного обследования населения по проблемам занятости)

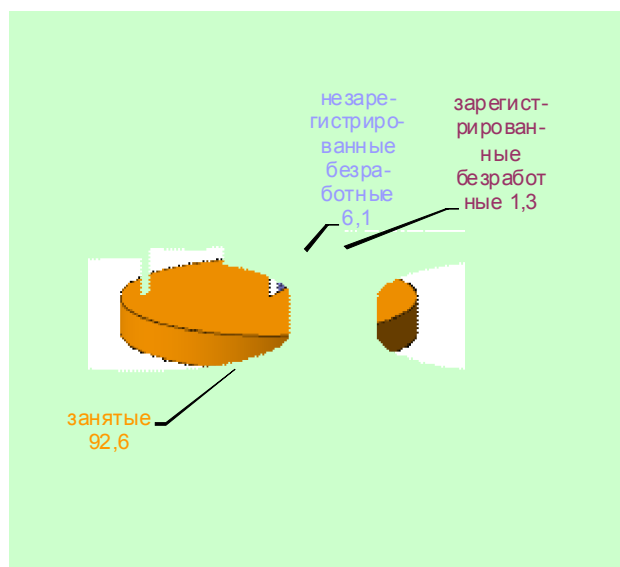
	2005	2006	2007	2008	2009	2010	2011	2012
Экономически активное население – всего,								
тыс. человек	517,2	509,2	518,4	529,9	509,3	510,8	527,4	523,8
мужчины	260,0	251,6	259,8	263,8	252,1	259,2	273,1	271,2
женщины	257,2	257,6	258,6	266,1	257,2	251,6	254,3	252,6
в том числе:								
занятые в экономике – всего	483,8	487,0	500,6	484,2	453,7	458,4	479,7	485,0
мужчины	242,1	241,8	250,3	240,6	221,4	231,5	245,6	249,2
женщины	241,7	245,2	250,3	243,6	232,3	226,9	234,1	235,8
безработные – всего	33,4	22,2	17,8	45,7	55,6	52,4	47,8	38,8
мужчины	17,9	9,8	9,5	23,2	30,7	27,7	27,5	22,0
женщины	15,5	12,4	8,3	22,5	24,9	24,7	20,3	16,8

4. Структура экономически активного населения (в процентах)

2005



2012



5. Экономически активное население и уровень экономической активности по полу и виду поселения в 2012 году
(по данным выборочного обследования населения по проблемам занятости)

	Всего	из них			
		мужчины	женщины	город	село
Численность экономически активного населения, тыс. человек	523,8	271,2	252,6	409,1	114,7
Уровень экономической активности населения, в %	70,7	76,3	65,5	71,0	69,8

6. Структура экономически активного населения по возрасту в 2012 году

(по данным выборочного обследования населения по проблемам занятости)

	Всего	в том числе в возрасте, лет						Средний возраст, лет
		до 20	20-29	30-39	40-49	50-59	60-72	
Всего по области	100	0,7	23,7	24,5	22,6	21,9	6,6	40,6

7. Структура экономически активного населения по уровню образования

(по данным выборочного обследования населения по проблемам занятости, в процентах к итогу)

	2005	2006	2007	2008	2009	2010	2011	2012
Всего	100	100	100	100	100	100	100	100
в том числе имеют образование:								
высшее профессиональное ¹	21,9	22,6	26,0	22,8	24,4	30,7	31,9	30,5
неполное высшее профессиональное	1,9	1,9	2,3	2,4	-	-	-	-
среднее профессиональное начальное	26,0	25,1	26,6	29,4	26,2	28,4	28,1	31,8
профессиональное среднее (полное)	16,5	16,7	16,7	20,2	19,2	20,4	20,8	16,7
общее	23,0	24,7	20,0	18,7	23,2	15,7	13,9	15,9
основное общее	9,7	8,8	7,6	5,3	6,5	4,2	4,4	4,6
не имеют основного общего	1,0	0,2	0,8	1,2	0,5	0,6	0,9	0,5

¹ 2009-2012 гг. – включая лиц, имеющих послевузовское образование



II. ЗАНЯТОЕ НАСЕЛЕНИЕ

Данные о среднегодовой численности занятых в экономике формируются по основной работе один раз в год при составлении баланса трудовых ресурсов на основе сведений организаций, материалов выборочного обследования населения по проблемам занятости, данных органов исполнительной власти.

Формирование показателя **численности занятого населения** осуществляется по результатам обследования по проблемам занятости, проводимого на основе выборочного метода наблюдения с последующим распространением итогов на всю численность населения обследуемого возраста и формированием показателя численности занятого населения.

К **занятым в экономике** относятся лица, которые в обследуемую неделю выполняли оплачиваемую работу (хотя бы один час в неделю) по найму, а также приносящую доход работу не по найму как с привлечением, так и без привлечения наемных работников; выполняли работу в качестве помогающих на семейном предприятии; временно отсутствовали на работе из-за болезни, ежегодного отпуска или выходных дней, обучения, учебного отпуска, отпуска без сохранения (продолжительностью менее 6 месяцев) или с частичным сохранением заработной платы по инициативе администрации, отпуска по беременности и родам и по уходу за ребенком до достижения им возраста 1,5 лет, забастовки, других подобных причин. Занятыми экономической деятельностью, считаются также лица, занятые в домашнем хозяйстве производством продукции и её переработкой с целью продажи, обмена с другими домохозяйствами или для обеспечения родственников, проживающих отдельно, друзей, знакомых.

Занятые в экономике классифицируются по своему статусу на работающих по найму и работающих не по найму.

Работающие по найму или наемные работники – это лица, которые выполняют работу, определённую как “работа по найму”. Работа по найму - это работа, при которой лицо заключает явный (письменный или устный) или подразумеваемый трудовой договор, гарантирующий ему базовое вознаграждение (деньгами или натурой), которое прямо не зависит от дохода единицы, где лицо работает. Деятельность работника может осуществляться под непосредственным контролем владельца или лиц, определенных владельцем и работающих у него по найму.

Работающие не по найму – это лица, которые выполняют работу, определённую как “работа на собственном предприятии, в собственном деле”. Это работа, при которой вознаграждение непосредственно зависит от дохода, получаемого от производства товаров и услуг. Лицо принимает производственные решения, относящиеся к деятельности предприятия (собственному делу), или делегирует эти полномочия, оставляя за собой ответственность за благополучие предприятия (собственного дела). Эта группа объединяет работодателей, самостоятельно занятых лиц, членов производственных кооперативов, помогающих членов семей.

Существуют методологические различия при формировании данных о численности занятого населения при составлении баланса затрат труда и при проведении обследования по проблемам занятости. В частности, в среднегодовой численности занятых по балансу затрат труда не учитываются лица, отсутствовавшие на работе в связи с отпуском по беременности и родам и по уходу за ребенком до достижения им возраста 1,5 лет и военнослужащие, но учитываются лица, находившиеся в длительном неоплачиваемом отпуске по инициативе работодателя, трудовые мигранты, временно находящиеся на территории области. Данные о среднегодовой численности занятых по данным баланса затрат труда сформированы не по месту проживания, а по месту работы.

1. Среднегодовая численность занятых в экономике

Годы	Тысяч человек	в % к предыдущему году	1980=100%	1990=100%
1991	421,7	96,9	99,3	96,9
1992	421,1	99,9	99,1	96,7
1993	410,4	97,5	96,6	94,3
1994	397,8	96,9	93,6	91,4
1995	402,7	98,5	92,3	90,0
1996	397,2	101,4	93,5	91,2
1997	410,7	103,4	96,7	94,3
1998	413,4	100,7	97,3	95,0
1999	404,3	97,8	95,2	92,9
2000	413,2	102,2	97,3	94,9
2001	409,1	99,0	96,3	94,0
2002	414,0	101,2	97,5	94,0
2003	422,7	102,1	99,5	97,1
2004	440,1	104,1	103,6	101,1
2005 ¹	446,8	101,5	105,2	102,6
2006	464,8	104,0	109,4	106,8
2007	478,2	102,9	112,6	109,9
2008	481,4	100,7	113,4	110,6
2009	485,0	101,4	114,2	111,5
2010	471,4	97,2	111,0	108,3
2011	471,7	100,1	111,1	108,4
2012	476,7	101,1	112,3	109,6

¹ 2005-2009г.г. пересчитаны по хозяйственным видам деятельности.



**2. Среднегодовая численность занятых
в экономике по формам собственности**

	2010	2011	2012
Тысяч человек			
Всего	471,4	471,7	476,7
в том числе по формам собственности:			
государственная и муниципальная	132,6	132,0	128,8
частная	297,3	294,0	299,3
собственность общественных и религиозных организаций (объединений)	4,7	4,0	4,1
смешанная российская	14,0	15,0	16,0
иностранная, совместная российская и иностранная	22,8	26,7	28,5
В процентах			
Всего	100	100	100
в том числе по формам собственности:			
государственная и муниципальная	28,1	28,0	27,0
частная	63,1	62,3	62,8
собственность общественных и религиозных организаций (объединений)	1,0	0,8	0,9
смешанная российская	3,0	3,2	3,3
иностранная, совместная российская и иностранная	4,8	5,7	6,0



**3. Среднегодовая численность занятых в экономике
по формам собственности в 2012 году
(в процентах к итогу)**



**4. Среднегодовая численность занятых
по видам экономической деятельности**
(тыс. человек)

	2005	2006	2007	2008	2009	2010	2011	2012
Занято в экономике- всего	446,8	464,8	478,2	481,4	485,0	471,4	471,7	476,7
Сельское хозяйство, охота и лесное хозяйство	44,8	39,6	38,4	37,5	38,9	35,4	35,2	34,3
Рыболовство, рыбоводство	3,8	4,7	4,4	5,0	3,5	3,8	4,3	4,5
Добыча полезных ископаемых	5,9	6,1	5,6	4,9	4,3	3,8	4,3	4,5
Обрабатывающие производства	69,9	93,1	95,6	95,6	86,9	87,1	85,2	85,9
Производство и распределение электроэнергии, газа и воды	10,3	11,0	10,8	10,8	11,1	10,9	11,8	12,4
Строительство	32,6	33,8	35,8	34,6	35,2	35,7	36,9	40,0
Оптовая и розничная торговля; ремонт автотранспортных средств, мотоциклов, бытовых изделий и предметов личного пользования	74,0	73,3	75,2	76,5	78,9	79,7	80,5	80,5
Гостиницы и рестораны	9,6	8,8	10,2	8,9	10,0	9,7	9,7	9,6
Транспорт и связь	45,0	41,2	41,0	41,6	43,0	40,9	40,8	44,0
Финансовая деятельность	5,6	6,7	7,1	8,4	8,3	7,6	7,0	6,9
Операции с недвижимым имуществом, аренда и предоставление услуг	31,2	29,7	32,1	34,2	40,9	38,3	38,1	36,5
Государственное управление и обеспечение военной безопасности; обязательное социальное обеспечение	34,8	34,6	39,3	39,1	41,1	40,5	39,1	38,5
Образование	35,6	33,7	33,9	35,3	34,7	32,3	31,8	31,6
Здравоохранение и предоставление социальных услуг	25,8	26,9	26,8	27,2	27,0	26,3	27,5	28,4
Предоставление прочих коммунальных, социальных и персональных услуг	17,9	21,6	22,0	21,8	21,2	19,4	19,5	19,0
Деятельность домашних хозяйств	-	-	-	-	-	-	-	0,1



**5. Структура численности
занятых по видам экономической деятельности**
(в процентах)

	2005	2006	2007	2008	2009	2010	2011	2012
Занято в экономике- всего	100,0	100,0	100,0	100,0	100,0	100,0	100,0	100,0
Сельское хозяйство, охота и лесное хозяйство	10,0	8,5	8,0	7,8	8,0	7,5	7,5	7,2
Рыболовство, рыбоводство	0,9	1,0	0,9	1,0	0,7	0,8	0,9	0,9
Добыча полезных ископаемых	1,3	1,3	1,2	1,0	0,9	0,8	0,9	0,9
Обрабатывающие производства	15,6	20,0	20,0	19,9	17,9	18,5	18,1	18,0
Производство и распределение электроэнергии, газа и воды	2,3	2,4	2,3	2,2	2,3	2,3	2,5	2,6
Строительство	7,3	7,3	7,5	7,2	7,2	7,6	7,8	8,4
Оптовая и розничная торговля; ремонт автотранспортных средств, мотоциклов, бытовых изделий и предметов личного пользования	16,6	15,8	15,7	15,9	16,3	16,9	17,1	16,9
Гостиницы и рестораны	2,1	1,9	2,1	1,9	2,1	2,1	2,1	2,0
Транспорт и связь	10,1	8,9	8,6	8,6	8,9	8,7	8,6	9,2
Финансовая деятельность	1,2	1,4	1,5	1,8	1,7	1,6	1,5	1,5
Операции с недвижимым имуществом, аренда и предоставление услуг	7,0	6,4	6,7	7,1	8,4	8,1	8,1	7,7
Государственное управление и обеспечение военной безопасности; обязательное социальное обеспечение	7,8	7,4	8,2	8,1	8,5	8,6	8,3	8,1
Образование	8,0	7,3	7,1	7,3	7,1	6,8	6,7	6,6
Здравоохранение и предоставление социальных услуг	5,8	5,8	5,6	5,7	5,6	5,6	5,8	6,0
Предоставление прочих коммунальных, социальных и персональных услуг	4,0	4,6	4,6	4,5	4,4	4,1	4,1	4,0
Деятельность домашних хозяйств	-	-	-	-	-	-	-	0,0



6. Занятые и уровень занятости населения по полу и виду поселения в 2012 году

(по данным выборочного обследования населения по проблемам занятости)

	Всего	из них			
		мужчины	женщины	город	село
Занятые, тыс. человек	485,0	249,2	235,8	383,6	101,4
Уровень занятости, в %	65,5	70,2	61,2	66,6	61,7

7. Структура занятого населения по возрасту в 2012 году

(по данным выборочного обследования населения по проблемам занятости)

	Всего	в том числе в возрасте, лет						Средний возраст, лет
		до 20	20-29	30-39	40-49	50-59	60-72	
Занятые, всего	100	0,5	22,9	24,8	23,1	22,1	6,6	41

8. Структура занятого населения по уровню образования

(по данным выборочного обследования населения по проблемам занятости, в процентах к итогу)

	2005	2006	2007	2008	2009	2010	2011	2012
Всего	100	100	100	100	100	100	100	100
в том числе имеют образование:								
высшее профессиональное ¹	22,5	22,9	26,3	23,8	24,5	32,4	33,4	31,3
неполное высшее профессиональное	1,7	1,9	2,3	2,1	-	-	-	-
среднее профессиональное	25,9	25,0	26,7	30,1	27,1	28,8	28,7	32,4
начальное профессиональное	17,0	16,8	16,5	20,0	19,0	19,8	20,3	16,5
среднее (полное) общее	22,8	24,7	19,9	18,6	23,2	14,9	13,1	15,3
основное общее	9,1	8,5	7,6	4,5	5,9	3,7	3,9	4,0
не имеют основного общего	1,0	0,2	0,7	0,9	0,3	0,4	0,6	0,5

¹ 2009–2012гг. – включая лиц, имеющих послевузовское образование

² 2005-2009 г.г. – пересчитанные по хозяйственным видам деятельности.



9. Распределение численности занятых в экономике по семейному положению в 2012 году

(по данным выборочного обследования населения по проблемам занятости)

	Всего		в том числе			
			мужчины		женщины	
	тыс. человек	в % к итогу	тыс. человек	в % к итогу	тыс. человек	в % к итогу
Всего	485,0	100	249,2	100	235,8	100
в том числе:						
состоят в браке	336,9	69,5	186,3	74,8	150,6	63,9
холосты, не замужем	73,2	15,1	44,5	17,9	28,7	12,2
вдовцы, вдовы	21,0	4,3	2,1	0,8	18,9	8,0
разведены	53,9	11,1	16,3	6,5	37,6	15,9

10. Распределение численности занятых в экономике по месту основной работы в 2012 году

(по данным выборочного обследования населения по проблемам занятости)

	Всего		в том числе			
			мужчины		женщины	
	тыс. человек	в % к итогу	тыс. человек	в % к итогу	тыс. человек	в % к итогу
Всего	485,0	100	249,2	100	235,8	100
в том числе имели основную работу:						
на предприятии, в организации со статусом юридического лица	408,2	84,2	204,9	82,2	203,3	86,2
в сфере предпринимательской деятельности без образования юридического лица	22,1	4,5	13,8	5,6	8,3	3,5
по найму у физических лиц, индивидуальных предпринимателей	51,5	10,6	29,1	11,7	22,4	9,5
в собственном домашнем хозяйстве по производству продукции сельского, лесного хозяйства, охоты и рыболовства для реализации	3,2	0,7	1,4	0,5	1,8	0,8



**11. Занятое население по статусу занятости
на основной работе в 2012 году**

(по данным выборочного обследования населения по проблемам занятости)

	Всего		в том числе			
	тыс. человек	в % к итогу	мужчины	в % к итогу	женщины	в % к итогу
Все занятое население, тыс. человек	485,0	100	249,2	100	235,8	100
из них:						
работающие по найму	458,6	94,6	233,4	93,6	225,2	95,5
работающие не по найму	26,4	5,4	15,8	6,4	10,6	4,5
в том числе:						
работодатели	5,0	1,0	3,2	1,3	1,8	0,8
самостоятельно занятые	20,8	4,3	12,2	4,9	8,6	3,6
помогающие на семейном предприятии	0,6	0,1	0,4	0,2	0,2	0,1

**12. Численность занятых в экономике
по нормальной (или обычной) продолжительности
рабочей недели в 2012 году**

(по данным выборочного обследования населения по проблемам занятости)

	Всего, тыс. чело- век	в том числе								Отработано в неделю в среднем на одного занятого, часов
		отработали в неделю, часов							временно отсутствовали	
		менее 9	9-15	16-20	21-30	31-40	41-50	51 и более		
Всего	485,0	1,1	3,5	6,1	10,5	421,2	19,4	12,0	11,2	38,9
в том числе в возрасте, лет:										
до 20	2,6	0,1	0,2	0,1	0,1	1,9	0,1	0,1	-	36,5
20-29	111,0	0,3	0,1	0,4	1,2	99,3	5,4	1,9	2,4	39,4
30-39	120,1	0,2	0,5	1,3	2,6	102,6	6,4	3,4	3,1	39,2
40-49	111,7	0,1	0,4	0,8	2,6	97,5	4,5	3,4	2,4	39,4
50-59	107,5	0,2	1,5	1,9	2,2	94,2	2,1	3,2	2,2	38,7
60-72	32,1	0,2	0,8	1,6	1,8	25,7	0,9	-	1,1	35,8



III. КАДРЫ ОРГАНОВ ГОСУДАРСТВЕННОЙ ВЛАСТИ И МЕСТНОГО САМОУПРАВЛЕНИЯ

Государственная гражданская служба Российской Федерации - вид государственной службы, представляющей собой профессиональную служебную деятельность граждан Российской Федерации на должностях государственной гражданской службы Российской Федерации по обеспечению исполнения полномочий федеральных государственных органов, государственных органов субъектов Российской Федерации, лиц, замещающих государственные должности Российской Федерации, и лиц, замещающих государственные должности субъектов Российской Федерации (включая нахождение в кадровом резерве и другие случаи). Государственная гражданская служба Российской Федерации подразделяется на федеральную государственную гражданскую службу и государственную гражданскую службу субъектов Российской Федерации.

Государственные гражданские служащие (гражданские служащие) - работники государственных органов Российской Федерации и органов власти субъектов Российской Федерации, которые являются таковыми в соответствии с Федеральным законом «О государственной гражданской службе Российской Федерации» от 27 июля 2004г. № 79-ФЗ и соответствующими нормативными правовыми актами субъектов Российской Федерации.

Федеральные государственные органы на региональном уровне: территориальные органы федеральных органов исполнительной власти, аппараты полномочных представителей Президента Российской Федерации в федеральных округах, арбитражные суды, суды общей юрисдикции, органы прокуратуры, включая транспортные и специализированные.

Государственные органы субъектов Российской Федерации - законодательные, исполнительные, судебные (конституционные суды субъектов Российской Федерации, мировые судьи и аппараты, обеспечивающие их деятельность), другие государственные органы (избирательные комиссии, контрольно-ревизионные органы, аппараты уполномоченных по правам человека).

Органы местного самоуправления – представительные органы муниципальных образований, местные администрации (исполнительно-распорядительные органы муниципальных образований), контрольные органы муниципальных образований, иные органы местного самоуправления,

Муниципальные служащие - работники органов местного самоуправления, действовавших в соответствии с Федеральным законом «Об общих принципах организации местного самоуправления в Российской Федерации» от 6 октября 2003 г. № 131-ФЗ (в редакции от 15 февраля 2006г.) и нормативными правовыми актами субъекта Российской Федерации и местного самоуправления.

Отнесение работников к категории должностей муниципальной службы производится в соответствии с Федеральным законом "О муниципальной службе в Российской Федерации" от 2 марта 2007 г, № 25-ФЗ и реестрами должностей муниципальной службы в субъекте Российской Федерации, утверждаемыми законом субъекта Российской Федерации.



КАДРЫ ОРГАНОВ ГОСУДАРСТВЕННОЙ ВЛАСТИ
И МЕСТНОГО САМОУПРАВЛЕНИЯ

**1. Численность работников органов государственной власти и
местного самоуправления по ветвям власти**
(на конец года, человек)

	Всего работ- ников	в том числе в органах						
		зако- нода- тельной власти ¹	испол- ните- льной власти и мест- ного само- управ- ления ¹	из них в органах			судеб- ной власти и проку- ратуры	других госуда- рствен- ных орга- нах ¹
				феде- ральных	субъек- тов Россий- ской Феде- рации	мест- ного само- управ- ления		
2000	8636	98	7600	2956	1446	3198	929	9
2001	8491	103	7063	2752	963	3348	1316	9
2002	10683	121	9089	5191	949	2949	1446	27
2003 ²	10268	120	8765	4939	1033	2793	1342	41
2004	11189	152	9528	5410	1062	3056	1500	9
2005	12647	163	10809	7006	616	3187	1619	56
2006	13490	254	11556	7530	832	3194	1616	64
2007	13701	296	11838	7534	953	3351	1495	72
2008	13987	329	11907	7523	949	3435	1678	73
2009	14716	360	12574	7853	979	3742	1708	74
2010	14367	371	12191	7601	917	3673	1703	102
2011	14100	361	11912	7406	1037	3469	1716	111
2012	13434	384	11141	6854	859	3428	1771	138

**2. Численность работников
органов государственной власти и местного самоуправления
по ветвям и уровням власти
на 1 января 2013 года**

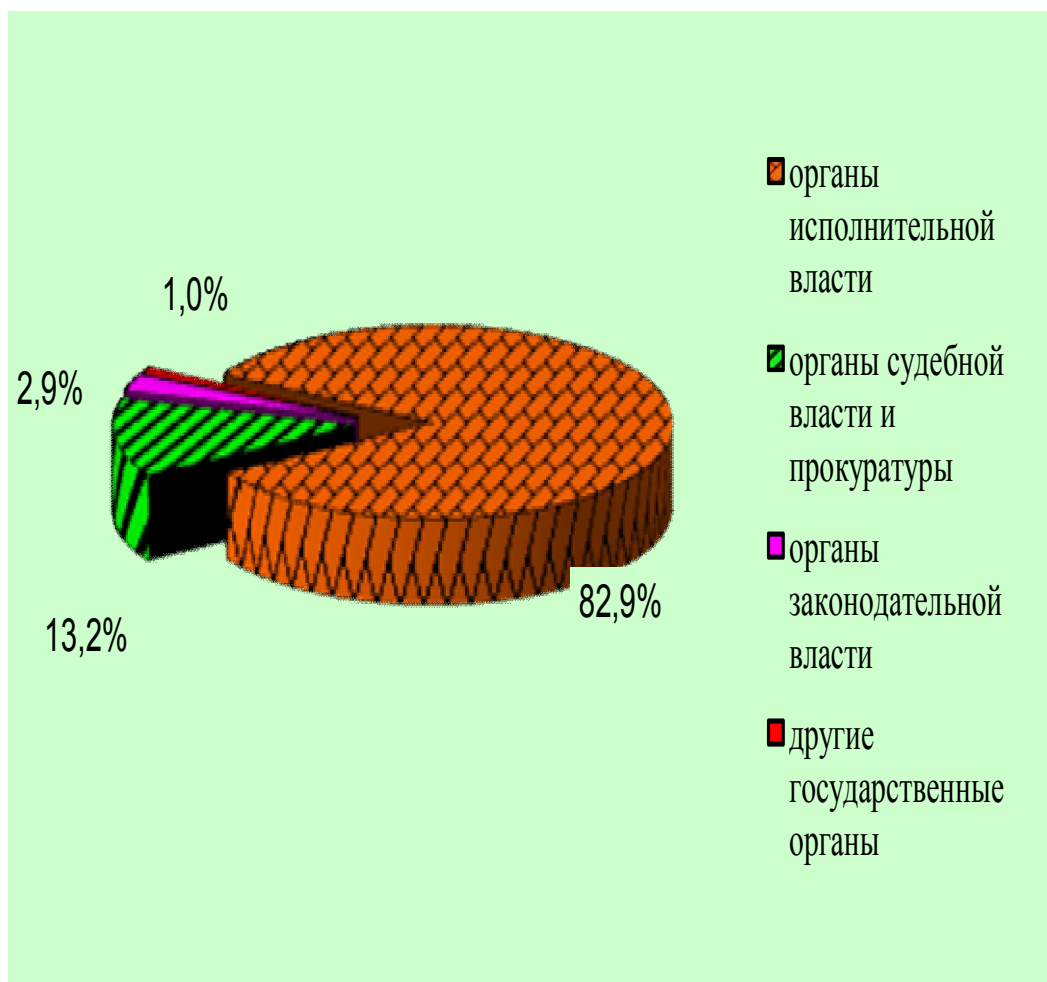
	Всего работни- ков, человек	В том числе в		
		территориаль- ных органах федеральных государственных органов	государст- венных органах области	органах местного самоуправления
Всего работников органов государственной власти и местного самоуправления	13434	8580	1166	3688
в том числе в органах:				
законодательной власти	384	21	127	236
исполнительной власти	11141	6854	859	3428
судебной власти и прокуратуры	1771	1705	66	-
других государственных органов	138	-	114	24

¹ - Включая органы местного самоуправления с соответствующими функциями.

² - По состоянию на 1 сентября.



**3. Распределение численности работников
органов государственной власти и местного самоуправления
по ветвям власти
на 1 января 2013 года**



**4. Распределение численности работников
органов исполнительной власти и местного самоуправления
по уровням управления
на конец 2012 года**

	Человек	В % к итогу
Всего по области		
в том числе:	11141	100,0
В федеральных органах исполнительной власти на региональном уровне	6854	61,5
из них:		
Федеральная служба судебных приставов	798	7,2
Федеральная налоговая служба	990	8,9
Федеральная таможенная служба	2221	19,9
В органах исполнительной власти области, включая исполнительные органы местного самоуправления	4287	38,5
в том числе:		
в правительстве области	859	7,7
в органах местного самоуправления на районном (городском) уровне	2782	25,0
в органах местного самоуправления на сельском уровне	646	5,8

**5. Численность работников,
замещающих государственные должности и должности государственной
гражданской службы, по ветвям власти и уровням управления
на 1 октября 2011 года**

	Всего работ- ников, человек	Из них заняты в органах			
		законода- тельной власти	испол- нительной власти	судебной власти и прокурату- ры	в других государ- ственных органах
Все государственные должности	7719	88	6426	1120	85
в том числе:					
в территориальных органах федеральных органов	6568	-	5513	1055	-
в органах власти субъекта Российской Федерации	1151	88	913	65	85

Справочно:

На 1 октября 2011 года выборные муниципальные должности и должности муниципальной службы замещали 2780 человек.



**6. Распределение численности работников, замещавших должности в
гражданской и муниципальной службе, по стажу работы**

в органах власти

на 1 октября 2011 года

**(в процентах от общей численности работников, замещавших
должности гражданской и муниципальной службы
в органах соответствующей ветви власти)**

	Имели стаж работы в органах власти					
	до 1 года	от 1 до 5 лет	от 5 до 10 лет	от 10 до 15 лет	от 15 до 25 лет	25 и свыше
Занято во всех ветвях власти	6,9	21,9	22,5	15,5	23,4	9,8
в том числе в органах федеральных	6,1	21,2	23,7	14,9	24,4	9,7
субъекта Российской Федерации	7,4	18,0	20,7	19,4	22,1	12,4
муниципальных	8,7	25,1	20,6	15,5	21,6	8,5



**7. Распределение работников по стажу гражданской (муниципальной)
службы и ветвям власти
на 1 октября 2011 года**

	Всего	Имели стаж работы в органах власти					
		до 1 года	от 1 до 5 лет	от 5 до 10 лет	от 10 до 15 лет	от 15 до 25 лет	25 и свыше
Человек							
Территориальные органы федеральных органов государственной власти - всего	6568	398	1395	1555	977	1603	640
в том числе в органах исполнительной власти	5513	334	1162	1305	838	1380	494
судебной власти и прокуратуры	1055	64	233	250	139	223	146
Государственные органы Калининградской области- всего	1151	85	207	238	223	255	143
в том числе в органах законодательной власти	88	5	9	14	22	38	-
исполнительной власти	913	77	188	201	175	161	111
судебной власти	65	-	1	9	14	29	12
других государственных органах	85	3	9	14	12	27	20
Органы местного самоуправления- всего	2780	241	698	572	431	601	237
в том числе в органах представительных	192	15	46	25	35	40	31
исполнительно-распорядительных	2566	225	646	541	395	557	202
контрольных и иных органах	22	1	6	6	1	4	4



КАДРЫ ОРГАНОВ ГОСУДАРСТВЕННОЙ ВЛАСТИ
И МЕСТНОГО САМОУПРАВЛЕНИЯ

Продолжение таблицы

	Всего	Имели стаж работы в органах власти					
		до 1 года	от 1 до 5 лет	от 5 до 10 лет	от 10 до 15 лет	от 15 до 25 лет	25 и свыше
Распределение по стажу службы, %							
Территориальные органы федеральных органов государственной власти - всего	100	6,1	21,2	23,7	14,9	24,4	9,7
в том числе в органах исполнительной власти	100	6,1	21,1	23,6	15,2	25,0	9,0
судебной власти и прокуратуры	100	6,1	22,1	23,7	13,2	21,1	13,8
Государственные органы Калининградской области- всего	100	7,4	18,0	20,7	19,4	22,1	12,4
в том числе в органах законодательной власти	100	5,7	10,2	15,9	25,0	43,2	-
исполнительной власти	100	8,4	20,6	22,0	19,2	17,6	12,2
судебной власти	100	-	1,5	13,9	21,5	44,6	18,5
других государственных органах	100	3,5	10,6	16,5	14,1	31,8	23,5
Органы местного самоуправления- всего	100	8,7	25,1	20,6	15,5	21,6	8,5
в том числе в органах представительных	100	7,8	24,0	13,0	18,2	20,8	16,2
исполнительно-распорядительных	100	8,7	25,2	21,1	15,4	21,7	7,9
контрольных и иных органах	100	4,5	27,3	27,3	4,5	18,2	18,2



**8. Состав кадров государственной гражданской службы
по полу, категориям и группам должностей
на 1 октября 2011 года**

	Всего работников, человек	в том числе		Распределение по полу, %		Укомп- лекто- ван- ность, %
		Муж- чины	Жен- щины	Муж- чины	Жен- щины	
Численность работников на государственных должностях и должностях гражданской службы	7719	2189	5530	28,4	71,6	91,8
в том числе:						
государственные должности	346	127	219	36,7	63,3	90,8
должности гражданской службы	7373	2062	5311	28,0	72,0	91,9
в том числе:						
руководители	1041	361	680	34,7	65,3	93,9
высшие	133	65	68	48,9	51,1	89,3
главные	132	50	82	37,9	62,1	88,0
ведущие	776	246	530	31,7	68,3	90,2
помощники (советники)	273	35	238	12,8	87,2	92,5
высшие	27	9	18	33,3	66,7	77,1
главные	11	1	10	9,1	90,9	91,7
ведущие	235	25	210	10,6	89,4	94,8
специалисты	4805	1489	3316	31,0	69,0	93,4
высшие	-	-	-	-	-	-
главные	73	30	43	41,1	58,9	94,8
ведущие	1553	579	974	37,3	62,7	93,5
старшие	3179	880	2299	27,7	72,3	93,4
обеспечивающие специалисты	1254	177	1077	14,1	85,9	87,9
главные	3	1	2	33,3	66,7	100,0
ведущие	8	-	8	-	100,0	72,7
старшие	665	88	577	13,2	86,8	93,5
младшие	578	88	490	15,2	84,8	82,3



**9. Состав кадров муниципальной службы
по полу, категориям и группам должностей
на 1 октября 2011 года**

	Всего работников, человек	в том числе		Распределение по полу, %		Укомп- лекто- ванность, %
		Муж- чины	Жен- щины	Муж- чины	Жен- щины	
Все работники, замещавшие муниципальные должности	2774	702	2072	25,3	74,7	93,7
в том числе: выборные муниципальные должности	115	83	32	72,2	27,8	95,9
должности муниципальной службы	2659	619	2040	23,3	76,7	93,6
в том числе по группам:						
высшие	271	142	129	52,4	47,6	92,5
главные	425	114	311	26,8	73,2	93,4
ведущие	557	122	435	21,9	78,1	96,7
старшие	1052	197	855	18,7	81,3	92,4
младшие	354	44	310	12,4	87,6	93,7



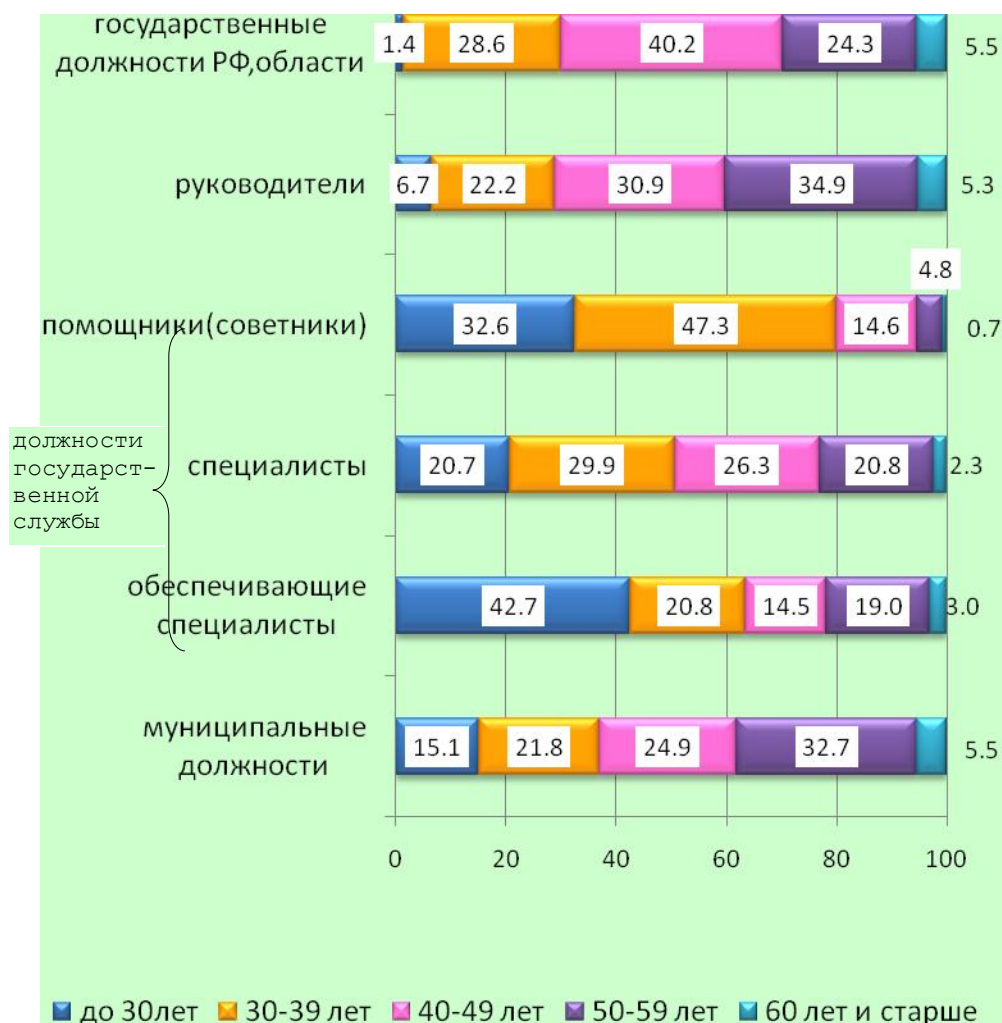
10. Состав кадров государственной гражданской и муниципальной службы по полу и возрастным группам на 1 октября 2011 года
(в процентах к общей численности работников соответствующего пола)

	Всего	В том числе в возрасте, лет					
		до 30	30-39	40-49	50-59	60-65	65 и старше
Все работники, замещавшие государственные должности и должности государственной гражданской службы							
мужчины	100	14,2	23,8	30,3	27,5	4,1	0,1
женщины	100	25,0	29,6	23,3	19,8	2,3	0,0
в том числе:							
в территориальных органах федеральных органов государственной власти							
мужчины	100	14,4	24,4	31,5	26,4	3,2	0,1
женщины	100	26,7	29,4	22,7	19,0	2,2	0,0
в органах государственной власти области							
мужчины	100	13,3	20,4	24,4	33,1	8,5	0,3
женщины	100	15,0	30,8	26,2	24,6	3,3	0,1
Все работники, замещавшие муниципальные должности и должности муниципальной службы							
мужчины	100	14,8	19,4	26,1	30,2	8,9	0,6
женщины	100	15,2	22,6	24,4	33,6	3,8	0,4



11. Состав кадров государственной гражданской и муниципальной службы по возрастным группам и категориям должностей

по Калининградской области
на 1 октября 2011 года
(в процентах от общей численности работников
по соответствующей категории должностей)



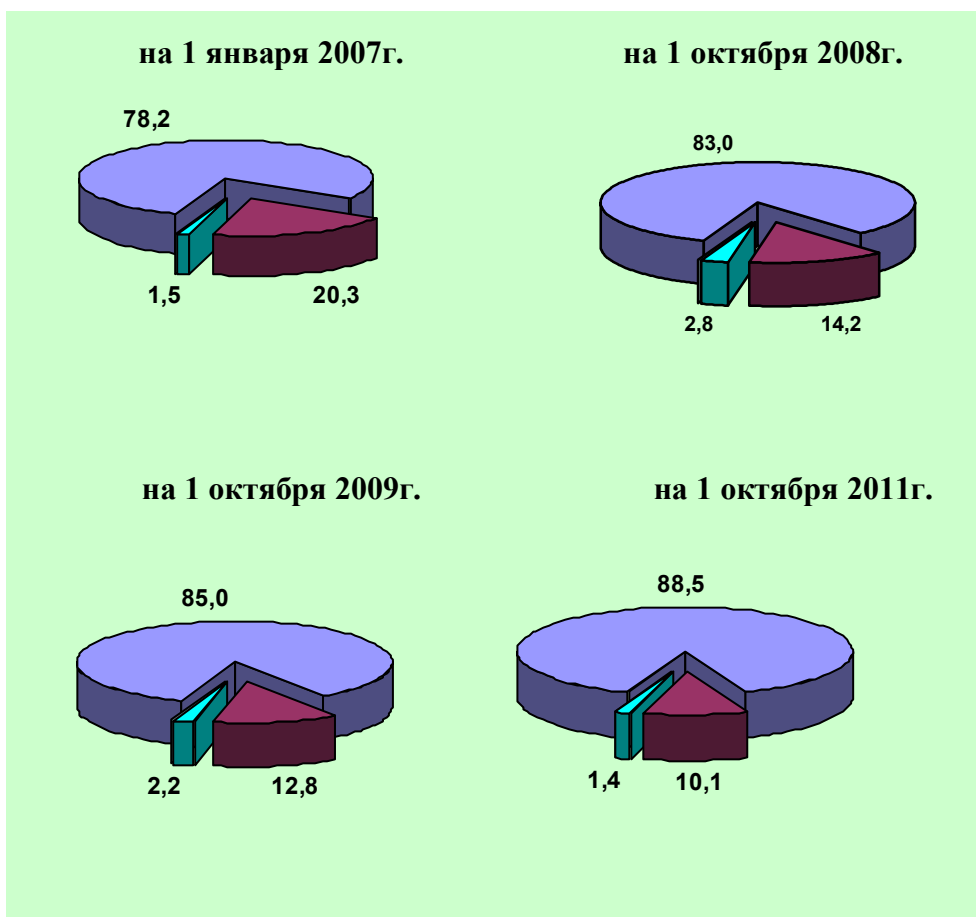
**12. Состав работников, замещавших государственные должности
и должности государственной гражданской службы,
по уровню базового образования и категориям должностей
на 1 октября 2011 года**


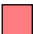
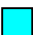
(в процентах от общей численности работников, замещавших
государственные должности, по соответствующей категории должностей)

	Имели профессиональное образование		Среднее	Не имели профес- сионального образования
	высшее			
	всего	из них 2 и более высших профессио- нальных образования		
Все работники, замещавшие государственные должности и должности государственной гражданской службы	88,5	9,3	10,1	1,4
Государственные должности	100,0	15,9	-	-
Должности государственной гражданской службы	87,9	9,0	10,6	1,5
в том числе:				-
руководители	99,4	14,6	0,6	-
помощники	99,6	14,6	0,4	-
специалисты	93,3	9,0	5,0	1,7
обеспечивающие специалисты	55,0	3,2	42,9	2,1



13. Распределение работников, замещающих государственные должности и должности государственной гражданской службы по уровню базового образования
(в процентах от общей численности государственных служащих)



-  Высшее профессиональное образование
-  Среднее профессиональное образование
-  Не имели профессионального образования



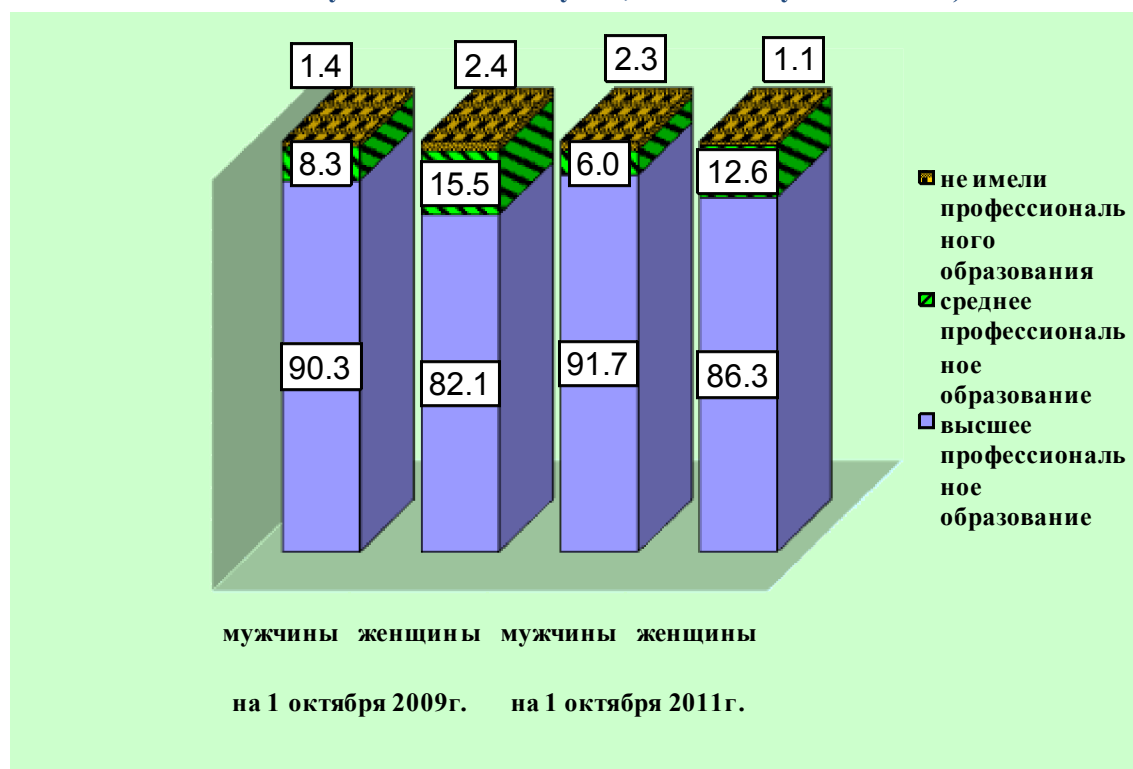
**14. Структура численности работников муниципальной службы,
по уровню базового образования и категориям должностей
на 1 октября 2011 года**

(в процентах от общей численности работников, замещавших муниципальные должности, по соответствующей категории должностей)

	Имели профессиональное образование			Не имели профессионального образования
	всего	высшее	Среднее	
		из них 2 и более высших профессиональных образования		
Все работники, замещавшие муниципальные должности и должности муниципальной службы	86,0	7,1	12,5	1,5
Муниципальные должности	89,8	19,4	7,6	2,5
Должности муниципальной службы	86,4	6,3	12,2	1,4

15. Уровень образования мужчин и женщин, замещающих должности в государственной и муниципальной службе

(в процентах от общей численности работников, замещающих должности в государственной и муниципальной службе, соответствующего пола)



**16. Обучение кадров гражданской и муниципальной службы
по видам дополнительного профессионального образования
в 2010 году**

	Получили допол- нительное професси- ональное образо- вание, человек	В том числе			Из числа получивших дополнительное образование по соответствующей образовательной программе обучено по государственному (муниципальному) заказу, в %		
		прошли профессио- нальную пере- подготовку	повы- сили квали- фика- цию	прошли стажи- ровку	прошли профес- сиона- льную пере- подго- товку	повы- сили квали- фика- цию	про- шли стажи- ровку
Работники, замещавшие государственные должности и должности гражданской службы территориальных органов федеральных государственных органов власти региона	1623	22	1591	10	36,4	41,7	40,0
Работники, замещавшие государственные должности и должности гражданской службы субъекта РФ	252	12	240	-	83,3	83,8	-
Работники, замещавшие выборные муниципальные должности и должности муниципальной службы ¹	158 ²	24	128	2	87,5	73,2	100,0

¹ – Включая избирательные комиссии муниципальных образований.

² – В том числе 4 человека получили дополнительное профессиональное образование за пределами Российской Федерации



**17. Обучение кадров гражданской и муниципальной службы
по видам дополнительного профессионального образования
в 2011 году**

	Получили допол- нительное професси- ональное образо- вание, человек	В том числе			Из числа получивших дополнительное образование по соответствующей образовательной программе обучено по государственному (муниципальному) заказу, в %		
		прошли профессио- нальную пере- подготовку	повы- сили квали- фика- цию	прошли стажи- ровку	про-шли про-фес- сиона- льную пере- подго- товку	повы- сили квали- фика- цию	про- шли стажи- ровку
Работники, замещавшие государственные должности и должности гражданской службы территориальных органов федеральных государственных органов власти региона	1622	47	1572	3	33,3	78,9	-
Работники, замещавшие государственные должности и должности гражданской службы субъекта РФ	240	3	237	-	44,7	41,7	-
Работники, замещавшие выборные муниципальные должности и должности муниципальной службы ¹	136 ²	7	126	2	14,3	43,7	-

¹ – Включая избирательные комиссии муниципальных образований.

² – В том числе 1 человек получил дополнительное профессиональное образование за пределами Российской Федерации



18. Распределение работников государственной и муниципальной службы, получивших дополнительное профессиональное образование в 2010 году, по направлениям подготовки и уровням управления (человек)

	Получили дополнительное профессиональное образование	По направлениям					другие
		управленческое	правовое	организационно-экономическое	планово-финансовое	информационно-аналитическое	
Территориальные органы федеральных органов государственной власти - всего	1623	151	336	334	158	183	461
в том числе в органах исполнительной власти	1406	148	183	330	150	161	434
судебной власти и прокуратуры	217	3	153	4	8	22	27
Государственные органы области- всего	252	96	28	35	18	43	32
в том числе в органах законодательной власти	13	13	-	-	-	-	-
исполнительной власти	221	81	20	33	18	37	32
судебной власти	3	2	-	-	-	1	-
других государственных органах	15	-	8	2	-	5	-
Органы местного самоуправления ¹ - всего	158	54	16	24	19	19	26
в том числе в органах представительных	2	2	-	-	-	-	-
исполнительно-распорядительных	155	52	16	24	18	19	26
контрольных и иных органах	1	-	-	-	1	-	-

¹ - Включая избирательные комиссии муниципальных образований.



19. Распределение работников государственной и муниципальной службы, получивших дополнительное профессиональное образование в 2011 году, по направлениям подготовки и уровням управления (человек)

	Полу-чили дополнительное профессиональное образование	По направлениям					
		управ-лен-ческое	право-вое	органи-заци-онно-эконо-мичес-кое	плано-во-финан-совое	инфор-маци-онно-анали-тичес-кое	другие
Территориальные органы федеральных органов государственной власти - всего	1622	90	365	490	187	125	365
в том числе в органах исполнительной власти	1388	81	217	462	178	112	338
судебной власти и прокуратуры	234	9	148	28	9	13	27
Государственные органы области- всего	240	80	48	22	9	34	47
в том числе в органах законодательной власти	21	8	7	-	-	-	6
исполнительной власти	209	70	37	22	9	33	38
судебной власти	3	1	2				
других государственных органах	7	1	2	-	-	1	3
Органы местного самоуправления ¹ - всего	136	39	14	26	1	5	51
в том числе в органах представительных	3	3	-	-	-	-	-
исполнительно-распорядительных	132	35	14	26	1	5	51
контрольных и иных органах	1	1	-	-	-	-	-

¹ - Включая избирательные комиссии муниципальных образований.



20. Численность работников, замещавших должности гражданских и муниципальных служащих, и укомплектованность этих должностей по субъектам Северо-Западного федерального округа на конец 2011 года

	Территориальные органы федеральных органов исполнительной власти		Органы исполнительной власти субъектов Российской Федерации		Органы местного самоуправления с исполнительно-распорядительными функциями	
	человек	укомплектованность, %	человек	укомплектованность, %	человек	укомплектованность, %
Российская Федерация	451798	90,4	180810	95,0	325181	96,6
Северо-Западный федеральный округ	55469	89,0	20263	95,0	26007	95,2
Республика Карелия	3932	95,9	1038	92,0	1259	95,1
Республика Коми	3889	92,6	2101	95,5	2012	94,5
Архангельская область	4878	92,5	1725	92,7	4655	96,0
в том числе Ненецкий автономный округ	316	88,3	338	94,2	381	96,9
Вологодская область	4229	92,4	2845	95,0	3682	95,5
Калининградская область	5508	91,5	926	94,4	2490	94,7
Ленинградская область	5652	86,9	1365	92,9	4674	96,8
Мурманская область	4290	94,0	887	94,6	1732	94,9
Новгородская область	2718	90,5	904	97,5	2000	96,5
Псковская область	4313	91,0	1127	96,2	1926	92,8
г. Санкт-Петербург	16060	82,9	7345	96,0	1577	91,5



**21. Среднемесячная начисленная заработная плата
гражданских и муниципальных служащих по субъектам
Северо-Западного федерального округа
в 2012 году**

А	Среднемесячная заработная плата гражданских (муниципальных) служащих						В процентах	
	территориаль- ных органов федеральных органов исполнительной власти		органов исполнительной власти субъектов Российской Федерации		органов мест- ного самоуправ- ления с исполнительно- распорядительными функциями		(гр.3 / гр.1)* 100	(гр.5 / гр.1)* 100
	рублей	в % к соответ- ствующе- му периоду преды- дущего года	рублей	в % к соответ- ствующе- му периоду преды- дущего года	рублей	в % к соответ- ствующе- му периоду преды- дущего года		
	1	2	3	4	5	6	7	8
Российская Федерация	28477	104,8	46038	110,7	29910	112,2	161,7	105,0
Северо-Западный федеральный округ	32095	105,8	53162	109,6	32506	108,3	165,6	101,3
Республика Карелия	38542	103,6	40584	103,6	33058	111,9	105,3	85,8
Республика Коми	40825	106,2	40849	102,7	37319	104,8	100,1	91,4
Архангельская область	38063	102,4	61147	107,4	34680	105,4	160,6	91,1
в том числе Ненецкий автономный округ	48575	99,9	119746	107,6	99367	102,8	в 2,5р.	в 2,0р.
Вологодская область	26618	105,8	32621	112,8	25114	109,7	122,6	94,3
Калининградская область	26177	104,3	45841	105,0	32073	108,1	175,1	122,5
Ленинградская область	28197	108,1	67112	121,3	34044	111,8	в 2,4р.	120,7
Мурманская область	46690	103,4	72433	101,4	48456	105,7	155,1	103,8
Новгородская область	23537	107,5	33721	107,4	27467	108,8	143,3	116,7
Псковская область	25868	104,5	28934	110,4	14988	117,9	111,9	57,9
г. Санкт-Петербург	30395	108,0	67495	112,3	43136	106,2	в 2,2р.	141,9



IV. БЕЗРАБОТИЦА, ТРУДОУСТРОЙСТВО НАСЕЛЕНИЯ

К **безработным**, применительно к стандартам Международной Организации Труда (МОТ), относятся лица в возрасте 15-72 лет, которые в рассматриваемый период удовлетворяли одновременно следующим критериям:

не имели работы (доходного занятия);

занимались поиском работы, т.е. обращались в государственную или коммерческую службу занятости, использовали или помещали объявления в печати, непосредственно обращались к администрации предприятия или работодателю, использовали личные связи и т.д., или предпринимали шаги к организации собственного дела;

были готовы приступить к работе в течение обследуемой недели.

Учащиеся, студенты, пенсионеры и инвалиды учитываются в качестве безработных, если они занимаются поиском работы и готовы приступить к ней.

К **безработным, зарегистрированным в государственных учреждениях службы занятости населения**, относятся трудоспособные граждане, не имеющие работы и заработка (трудового дохода), зарегистрированные в государственном учреждении службы занятости по месту жительства в целях поиска подходящей работы, ищущие работу, готовые приступить к ней.

Уровень безработицы – отношение численности безработных определенной возрастной группы к численности экономически активного населения соответствующей возрастной группы, рассчитанное в процентах.

Численность граждан, обратившихся в органы государственной службы занятости по вопросам трудоустройства, характеризует численность населения, обратившегося в рассматриваемый период в службу занятости в целях поиска работы, включая занятых лиц, желающих сменить место работы или иметь вторую работу, а также студентов и учащихся, желающих работать в свободное от учебы время.

Численность трудоустроенных граждан - общая численность лиц, получивших в рассматриваемый период работу при содействии органов государственной службы занятости.

Заявленная потребность в работниках – число вакансий (требуемых работников), о которых сообщили предприятия и организации в органы государственной службы занятости.

Данные по общей безработице подготовлены на основе материалов обследований населения по проблемам занятости в среднем за год.



1. Численность безработных

	2005	2006	2007	2008	2009	2010	2011	2012
Общая численность безработных, тыс. человек	33,4	22,2	17,8	45,7	55,6	52,4	47,8	38,8
в % к экономически активному населению	6,5	4,4	3,4	8,6	10,9	10,3	9,1	7,4
Численность безработных, зарегистрированных в органах государственной службы занятости на конец года, тыс. человек	8,4	7,4	6,6	8,5	15,5	10,6	8,7	6,6
в % к экономически активному населению	1,6	1,5	1,3	1,6	3,0	2,1	1,6	1,3
Отношение численности безработных, зарегистрированных в органах государственной службы занятости, к общей численности безработных	25,1	33,3	37,1	18,6	27,9	20,2	18,2	17,0

Справочно: по России уровень общей безработицы в 2012 году составил 5,5%, официально зарегистрированной – 1,4%.



**2. Численность официально
зарегистрированных безработных в разрезе
административно-территориальных образований области
(человек)**

	2005	2006	2007	2008	2009	2010	2011	2012
Всего	8444	7375	6569	8512	15490	10565	8711	6630
города:								
Калининград	1015	959	761	1205	4231	2657	1912	1393
Советск	198	190	169	311	811	366	334	221
городские округа:								
Балтийский	200	174	197	252	511	299	251	231
Светловский	187	195	137	294	571	376	215	154
Светлогорский ¹	224	212	150	330	468	356	246	220
районы:								
Багратионовский	173	180	157	308	390	323	353	249
Гвардейский	405	356	331	368	733	601	448	377
Гурьевский	419	400	398	401	630	480	383	240
Гусевский	1096	866	777	720	777	649	509	435
Зеленоградский	193	210	134	253	610	287	213	142
Краснознаменский	558	533	530	585	364	352	423	315
Неманский	558	487	483	702	1061	585	609	420
Нестеровский	323	373	377	367	301	327	267	226
Озерский	905	683	560	656	888	755	724	522
Полесский	231	182	161	255	400	240	178	192
Правдинский	296	287	290	404	735	488	490	407
Славский	700	553	512	498	750	495	448	407
Черняховский	763	535	445	603	1259	929	708	479

¹ - Данные по г. Пионерский входят в Светлогорский городской округ.



3. Безработные по полу и виду поселения в 2012 году

(по данным выборочного обследования населения по проблемам занятости)

	Всего	из них			
		мужчины	женщины	город	село
Численность безработных, тыс. человек	38,8	22,0	16,8	25,5	13,3
Уровень безработицы, в %	7,4	8,1	6,7	6,2	11,6

4. Структура безработных по возрасту в 2012 году

(по данным выборочного обследования населения по проблемам занятости)

	Всего	в том числе в возрасте, лет						Средний возраст, лет
		до 20	20-29	30-39	40-49	50-59	60-72	
Всего по области	100	2,8	34,3	20,9	16,5	18,5	7,0	37,5

5. Структура безработных по уровню образования

(по данным выборочного обследования населения по проблемам занятости, в процентах к итогу)

	2005	2006	2007	2008	2009	2010	2011	2012
Всего	100	100	100	100	100	100	100	100
в том числе имеют образование:								
высшее профессиональное ¹	12,8	16,7	18,6	12,9	23,0	15,4	17,0	20,3
неполное высшее профессиональное	4,5	1,4	2,9	5,3	-	-	-	-
среднее профессиональное	27,2	26,1	23,1	21,4	18,9	24,6	22,0	24,2
начальное профессиональное	9,8	14,4	22,0	21,4	21,6	25,6	25,8	18,4
среднее (полное) общее	25,7	24,3	23,7	19,5	22,5	23,1	21,8	24,5
основное общее	19,1	17,1	6,3	14,7	11,3	9,2	9,2	11,4
начальное общее, не имеют начального общего ²	0,9	-	3,4	4,8	2,7	2,1	4,2	1,2

¹ 2009-2012 гг. – включая лиц, имеющих послевузовское образование

² 2009-2012 гг. – не имеют основного общего



6. Распределение численности безработных по семейному положению в 2012 году

(по данным выборочного обследования населения по проблемам занятости)

	Всего		в том числе			
			мужчины		женщины	
	тыс. человек	в % к итогу	тыс. человек	в % к итогу	тыс. человек	в % к итогу
Всего	38,8	100	22,0	100	16,8	100
в том числе:						
состоят в браке	20,7	53,2	10,7	48,6	10,0	59,2
холосты, не замужем	12,2	31,4	8,8	39,8	3,4	20,5
вдовцы, вдовы	1,1	2,9	0,1	0,6	1,0	5,9
разведены	4,8	12,5	2,4	11,0	2,4	14,4

7. Распределение численности безработных по способам поиска работы¹⁾ в 2012 году

(по данным выборочного обследования населения по проблемам занятости)

Всего	В том числе использовали способы поиска работы					
	обращение в государственную службу занятости	обращение в коммерческую службу занятости	подача объявлений в печать, отклик на объявления	обращение к друзьям, родственникам, знакомым	непосредственное обращение к администрации/работодателю	другие способы
	Тыс. человек					
38,8	7,2	0,8	13,3	22,7	9,9	3,2
	Мужчины					
22,0	3,5	0,5	6,9	13,0	6,5	1,9
	Женщины					
16,8	3,7	0,3	6,4	9,7	3,4	1,3
	В процентах					
100	18,6	2,1	34,4	58,6	25,4	8,3
	Мужчины					
100	15,9	2,2	31,5	59,3	29,4	8,5
	Женщины					
100	22,1	2,1	38,2	57,6	20,2	8,0

¹⁾ Сумма значений по строкам превышает итог, т.к. безработные указывали все использованные способы поиска работы



8. Распределение численности безработных по наличию опыта работы и причинам незанятости в 2012 году

(по данным выборочного обследования населения по проблемам занятости)

	Всего		в том числе			
			мужчины		женщины	
	тыс. человек	в % к итогу	тыс. человек	в % к итогу	тыс. человек	в % к итогу
Всего	38,8	100	22,0	100	16,8	100
в том числе:						
имеют опыт работы	31,4	80,8	17,9	81,2	13,5	80,2
из них оставили прежнее место работы в связи с:						
высвобождением, сокращением штатов, ликвидацией организации	7,0	18,0	4,9	22,1	2,1	12,7
увольнением по собственному желанию	10,4	26,8	5,4	24,7	5,0	29,6
окончанием срока действия срочного трудового договора	2,9	7,4	2,0	9,0	0,9	5,1
увольнением из Вооруженных Сил	0,1	0,2	0,1	0,2	0,0	0,2
другими причинами	11,0	28,4	5,5	25,2	5,5	32,6
не имеют опыта работы	7,4	19,2	4,1	18,8	3,3	19,8

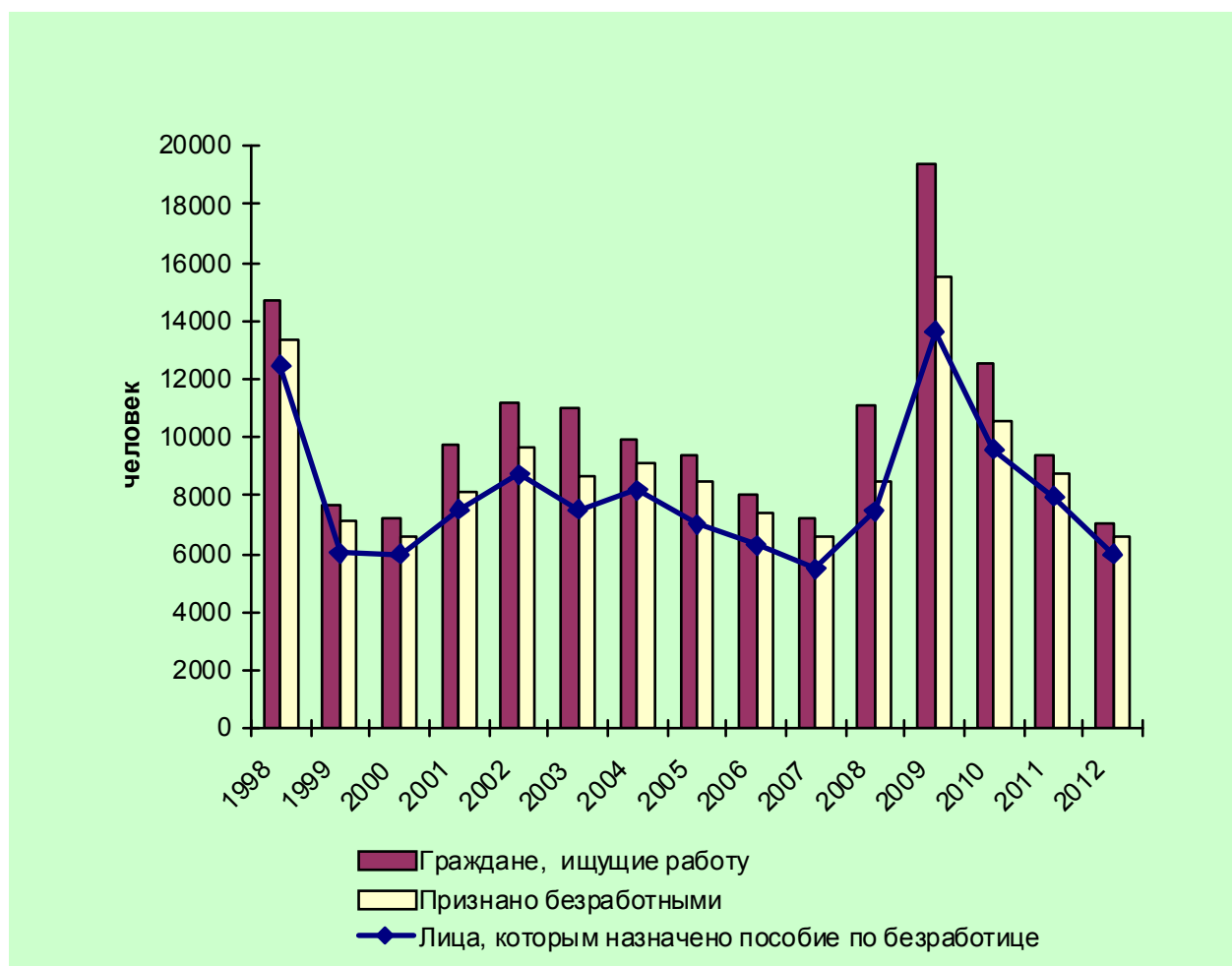
9. Численность незанятого населения, зарегистрированного в органах государственной службы занятости

(на конец периода)

	Численность незанятых трудовой деятельностью граждан, зарегистрированных в органах государственной службы занятости – всего, тыс. человек	из них признано безработными		Из числа безработных назначено пособие по безработице		Заявленная потребность в работниках, тыс. человек	Нагрузка незанятого населения на одну заявленную вакансию, человек
		тыс. человек	в процентах	тыс. человек	в процентах		
2005	9,3	8,4	90,3	7,0	83,3	8,2	1,1
2006	8,0	7,4	92,5	6,3	85,1	10,0	0,8
2007	7,2	6,6	91,7	5,5	83,3	8,6	0,8
2008	11,1	8,5	76,6	7,5	88,2	4,4	2,5
2009	19,4	15,5	79,9	13,6	87,7	2,8	6,9
2010	12,5	10,6	84,8	9,6	90,6	5,0	2,5
2011	9,4	8,7	92,6	8,0	92,0	7,2	1,3
2012:							
январь	10,0	8,9	89,0	8,0	89,9	7,6	1,3
февраль	10,5	9,2	87,6	8,2	89,1	7,7	1,4
март	10,1	9,1	90,1	8,1	89,0	7,8	1,3
апрель	9,9	8,8	88,9	7,7	87,5	9,7	1,0
май	9,2	8,4	91,3	7,4	88,1	10,4	0,9
июнь	8,6	7,9	91,9	6,9	87,3	10,3	0,8
июль	8,3	7,5	90,4	6,7	89,3	9,7	0,9
август	8,1	7,4	91,4	6,5	87,8	11,4	0,7
сентябрь	7,7	7,0	90,9	6,3	90,0	10,9	0,7
октябрь	7,0	6,3	90,0	5,6	88,9	10,4	0,7
ноябрь	7,1	6,3	88,7	5,6	88,9	10,0	0,7
декабрь	7,0	6,6	94,3	6,0	90,9	9,4	0,7



10. Численность незанятого населения, состоящего на учете в государственной службе занятости Калининградской области (на конец года)



11. Трудоустройство граждан органами государственной службы занятости

	Обратилось по вопросу трудоустройства						Трудоустроено					
	2007	2008	2009	2010	2011	2012	2007	2008	2009	2010	2011	2012
Человек												
Численность граждан, ищущих работу	31340	35122	74478	74478	35920	25344	15262	11444	33960	18131	15601	13126
в том числе:												
занятые трудовой деятельностью учащиеся, желающие работать в свободное от учебы время	2045	2061	4632	4632	988	488	620	112	1417	342	455	157
незанятые трудовой деятельностью	8091	5649	3603	3603	3417	2960	5265	5121	3473	3025	2867	2752
	21204	27412	66243	66243	31515	21896	9377	6211	29070	14764	12279	10217
В процентах												
Численность граждан, ищущих работу	100	100	100	100	100	100	100	100	100	100	100	100
в том числе:												
занятые трудовой деятельностью учащиеся, желающие работать в свободное от учебы время	6,5	5,9	6,2	2,4	2,8	1,9	4,1	1,0	4,2	1,9	2,9	1,2
незанятые трудовой деятельностью	25,8	16,1	4,8	7,0	9,5	11,7	34,5	44,7	10,2	16,7	18,4	21,0
	67,7	78,0	89,0	90,6	87,7	86,4	61,4	54,3	85,6	81,4	78,7	77,8

12. Распределение численности безработных по продолжительности поиска работы в 2012 году

(на конец месяца, в процентах к итогу)

	Всего	в том числе ищут работу					Среднее время поиска работы, месяцев
		до 1 месяца	от 1 до 4 месяцев	от 4 до 8 месяцев	от 8 месяцев до 1 года	более 1 года	
Численность безработных							
декабрь 2012	100	15	40	25	13	7	4,9
декабрь 2011	100	15	42	23	14	6	4,7
из них:							
молодежь в возрасте 16-29 лет							
декабрь 2012	100	17	45	25	11	2	4,1
декабрь 2011	100	17	49	23	9	2	3,8
женщины							
декабрь 2012	100	14	40	26	12	8	5,0
декабрь 2011	100	15	42	24	13	6	4,7



V. ДВИЖЕНИЕ РАБОТНИКОВ ОРГАНИЗАЦИЙ

Информация о движении работников организаций подготовлена на основе сведений, полученных статистическими органами от организаций.

В численность **принятых** работников включаются лица, зачисленные в отчетном периоде в организацию приказом (распоряжением) о приеме на работу. В численность **выбывших** включаются все работники, оставившие в отчетном периоде работу независимо от оснований, уход или перевод которых оформлен приказом (распоряжением).

Под **забастовкой** понимается временный добровольный отказ работников от исполнения трудовых обязанностей (полностью или частично) в целях разрешения коллективного трудового спора. Забастовкой не считается приостановка работы из-за недопоставки оборудования, сырья, материалов, комплектующих деталей по причине забастовки в организациях-поставщиках.



**1. Движение численности работников
по видам экономической деятельности¹ в 2012 году**

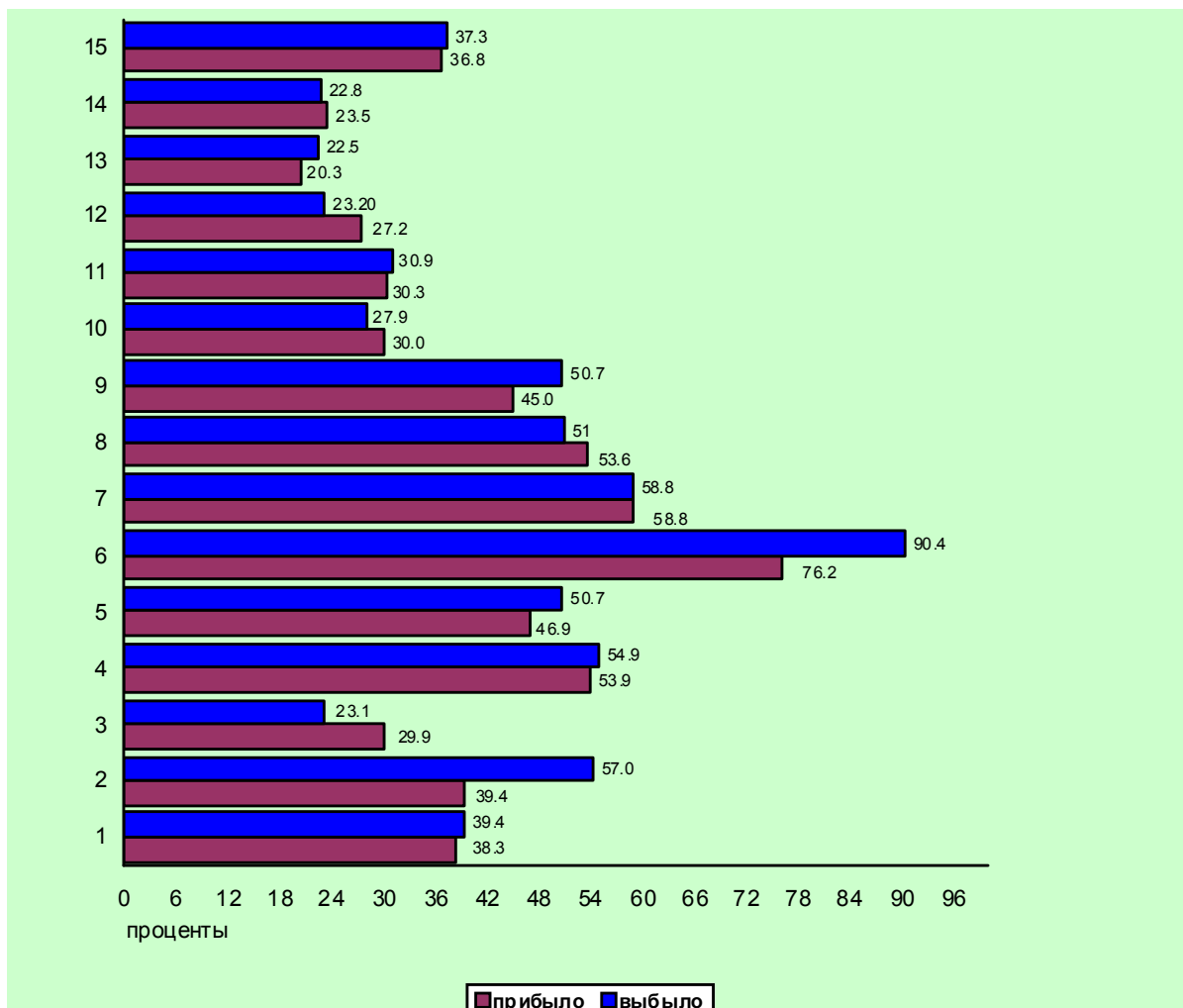
	Человек				
	принято	в том числе на дополнительно введенные рабочие места	выбыло	из них в связи с сокращением численности работников	по собст- венному желанию
Всего	75905	4888	78046	4080	56336
Сельское хозяйство, охота и лесное хозяйство	1140	25	1569	138	1228
Рыболовство, рыбоводство	2758	17	2950	-	2304
Добыча полезных ископаемых	542	56	418	62	276
Обрабатывающие производства	17348	1245	17671	549	13847
Производство и распре- деление электроэнергии, газа и воды	5438	209	5883	344	4373
Строительство	4054	973	4805	120	4101
Оптовая и розничная торговля; ремонт автотранспортных средств, мотоциклов, бытовых изделий и предметов личного пользования	6870	598	6873	40	5498
Гостиницы и рестораны	551	191	524	176	311
Транспорт и связь	8826	119	9945	475	6001
Финансовая деятельность	1932	303	1801	78	1201
Операции с недвижи- мым имуществом, арен- да и предоставление услуг	3136	267	3205	156	2018
Государственное управ- ление и обеспечение военной безопасности; обязательное социаль- ное обеспечение	9436	528	8056	1544	2485
Образование	5553	185	6148	137	5519
Здравоохранение и предоставление социальных услуг	5780	74	5626	211	5093
Предоставление прочих коммунальных, социальных и персональных услуг	2541	98	2572	50	2081

¹ - Данные приведены по крупным и средним организациям.



2. Прием и выбытие работников по видам экономической деятельности в 2012 году

(в процентах от среднесписочной численности)



- | | | | |
|---|--|----|--|
| 1 | Всего | 8 | Гостиницы и рестораны |
| 2 | Сельское хозяйство, охота и лесное хозяйство | 9 | Транспорт и связь |
| 3 | Добыча полезных ископаемых | 10 | Финансовая деятельность |
| 4 | Обрабатывающие производства | 11 | Операции с недвижимым имуществом, аренда и предоставление услуг |
| 5 | Производство и распределение электроэнергии, газа и воды | 12 | Государственное управление и обеспечение военной безопасности; обязательное социальное обеспечение |
| 6 | Строительство | 13 | Образование |
| 7 | Оптовая и розничная торговля; ремонт автотранспортных средств, мотоциклов, бытовых изделий и предметов личного пользования | 14 | Здравоохранение и предоставление социальных услуг |
| | | 15 | Предоставление прочих коммунальных, социальных и персональных услуг |



3. Забастовки

	1990	1995	1996	1997	1998
Число организаций, на которых прошли забастовки, единиц	1	3	6	8	20
Численность работников, участвующих в забастовках, тыс. человек	0,0	5,4	3,0	4,3	2,1
Количество неотработанного рабочего времени, тыс. человеко-дней	0,6	5,3	19,2	42,3	8,1

По данным предприятий и организаций области, в 1991-1994г.г., 1999-2012г.г. забастовки не проводились.



VI. ВНЕШНЯЯ ТРУДОВАЯ МИГРАЦИЯ

В разделе приведены данные о численности и составе российских граждан, осуществляющих свою профессиональную деятельность за границей. Информация разработана УФМС России по Калининградской области.

Сведения о **внешней трудовой миграции российских граждан** разрабатываются на основании данных организаций, получивших лицензию на деятельность, связанную с трудоустройством российских граждан за границей, или заключивших договора подряда с иностранными юридическими лицами.

1. Распределение численности граждан, трудоустроенных за границей

	Человек						В процентах к итогу					
	2007	2008	2009	2010	2011	2012	2007	2008	2009	2010	2011	2012
Всего	7914	7738	7093	6848	6412	6341	100	100	100	100	100	100
из них:												
страны Европы:												
Великобритания	159	143	189	142	67	164	2,0	1,8	2,7	2,1	1,0	2,6
Германия	450	596	406	482	541	463	5,7	7,7	5,7	7,0	8,4	7,3
Греция	535	539	391	401	282	213	6,8	7,0	5,5	5,9	4,4	3,4
Испания	4	31	66	14	6	13	0,1	0,4	0,9	0,2	0,1	0,2
Кипр	548	713	770	710	600	625	6,9	9,2	10,9	10,4	9,4	9,9
Латвия	400	247	217	169	30	112	5,1	3,2	3,1	2,5	0,5	1,8
Мальта	214	177	203	190	128	149	2,7	2,3	2,9	2,8	2,0	2,3
Нидерланды	681	729	710	536	575	636	8,6	9,4	10,0	7,8	9,0	10,0
Норвегия	500	641	574	642	794	1015	6,3	8,3	8,1	9,4	12,4	16,0
Польша	21	22	6	18	134	35	0,3	0,3	0,1	0,3	2,1	0,6
страны Азии												
Багамские о-ва	634	621	346	280	258	280	8,0	8,0	4,9	4,1	4,0	4,4
Китай	18	24	31	1	-	-	0,2	0,3	0,4	0,0	-	-
Сингапур	397	411	404	259	99	25	5,0	5,3	5,7	3,8	1,5	0,4
страны Африки												
Либерия	1102	696	402	390	323	220	13,9	9,0	5,7	5,7	5,0	3,5
Намибия	196	207	159	280	295	346	2,5	2,7	2,2	4,1	4,6	5,5
страны Америки												
Белиз	144	83	42	113	131	59	1,8	1,1	0,6	1,7	2,0	0,9
Панама	340	506	463	296	327	297	4,3	6,5	6,5	4,3	5,1	4,7
США	81	56	4	35	109	124	1,0	0,7	0,1	0,5	1,7	2,0



2. Распределение численности граждан, трудоустроенных за границей, по полу и возрасту

	Всего, человек	в том числе:		В процентах к итогу		
		мужчины	женщины	Всего	в том числе:	
					мужчины	женщины
Численность российских работников, выехавших на работу за границу, всего						
2005	6120	6003	117	100	100	100
2006	7208	7049	159	100	100	100
2007	7914	7791	123	100	100	100
2008	7738	7614	124	100	100	100
2009	7093	7006	87	100	100	100
2010	6848	6760	88	100	100	100
2011	6412	6326	86	100	100	100
2012	6341	6224	117	100	100	100
в том числе в возрасте:						
18-29 лет						
2005	1190	1182	8	19,4	19,7	6,8
2006	1568	1491	77	21,7	21,1	48,4
2007	1748	1711	37	22,1	22,0	30,1
2008	1377	1355	22	17,8	17,8	17,7
2009	1219	1215	4	17,2	17,3	4,6
2010	992	973	19	14,5	14,4	21,6
2011	1102	1054	48	17,2	16,7	55,8
2012	1056	994	62	16,7	16,0	53,0
30-39 лет						
2005	1651	1622	29	27,0	27,0	24,8
2006	2005	1972	33	27,8	28,0	20,8
2007	2142	2118	24	27,1	27,2	19,5
2008	2125	2100	25	27,5	27,6	20,2
2009	2021	2009	12	28,5	28,7	13,8
2010	1676	1667	9	24,5	24,7	10,2
2011	1516	1510	6	23,6	23,9	7,0
2012	1247	1238	9	19,7	19,9	7,7
40-49 лет						
2005	2156	2115	41	35,2	35,2	35,0
2006	2335	2304	31	32,4	32,7	19,5
2007	2492	2451	41	31,5	31,4	33,4
2008	2459	2416	43	31,7	31,7	34,7
2009	2070	2030	40	29,2	29,0	46,0
2010	2041	2013	28	29,8	29,8	31,8
2011	1891	1881	10	29,5	29,7	11,6
2012	1996	1971	25	31,5	31,7	21,3
50-54 лет						
2005	821	786	35	13,4	13,1	29,9
2006	895	883	12	12,4	12,5	7,5
2007	999	982	17	12,6	12,6	13,8
2008	1119	1098	21	14,5	14,4	16,9



ВНЕШНЯЯ ТРУДОВАЯ МИГРАЦИЯ

	Всего, человек	в том числе:		В процентах к итогу			
		мужчины	женщины	Всего	в том числе:		
					мужчины	женщины	
2009	1077	1058	19	15,2	15,1	21,8	
2010	1126	1104	22	16,4	16,3	25,0	
2011	1098	1085	13	17,1	17,1	15,1	
2012	1142	1128	14	18,0	18,1	12,0	
55-60 лет							
2005	267	264	3	4,4	4,4	2,6	
2006	352	346	6	4,9	4,9	3,8	
2007	450	447	3	5,7	5,7	2,4	
2008	514	502	12	6,6	6,6	9,7	
2009	553	543	10	7,8	7,7	11,5	
2010	686	677	9	10,0	10,0	10,2	
2011	583	580	3	9,1	9,2	3,5	
2012	688	683	5	10,8	11,0	4,3	
60 лет и старше							
2005	34	33	1	0,6	0,6	0,9	
2006	47	47	-	0,7	0,7	-	
2007	83	82	1	1,0	1,1	0,8	
2008	144	143	1	1,9	1,9	0,8	
2009	153	151	2	2,1	2,2	2,3	
2010	327	326	1	4,8	4,8	1,1	
2011	222	216	6	3,5	3,4	7,0	
2012	212	210	2	3,3	3,3	1,7	

3. Распределение численности граждан области, трудоустроенных за границей, по уровню образования

	Человек						В процентах к итогу					
	2007	2008	2009	2010	2011	2012	2007	2008	2009	2010	2011	2012
Всего	7914	7738	7093	6848	6412	6341	100	100	100	100	100	100
из них имеют образование:												
высшее												
профессиональное	2657	2689	2838	2825	2466	2301	33,6	34,7	40,0	41,2	38,4	36,3
среднее												
профессиональное	3670	3555	2958	2765	2742	3031	46,4	45,9	41,7	40,4	42,8	47,8
среднее (полное)												
общее	1537	1451	1274	1232	1161	992	19,4	18,8	18,0	18,0	18,1	15,6
не имеют среднего (полного) общего образования	50	43	23	26	43	17	0,6	0,6	0,3	0,4	0,7	0,3



VII. ЗАРАБОТНАЯ ПЛАТА РАБОТНИКОВ

Информация **об оплате труда** подготовлена на основании сведений, полученных от организаций.

В фонд заработной платы включаются начисленные работникам суммы оплаты труда в денежной и неденежной формах за отработанное и неотработанное время, компенсационные выплаты, связанные с режимом работы и условиями труда, доплаты и надбавки, премии, единовременные поощрительные выплаты, а также оплата питания и проживания, имеющая систематический характер.

Среднемесячная номинальная начисленная заработная плата в рассматриваемом периоде исчисляется на основании сведений, полученных от организаций, делением фонда начисленной заработной платы работников на среднесписочную численность работников и на количество месяцев в периоде.

Информация **о распределении численности работников по размерам начисленной заработной платы**, общей суммы начисленной заработной платы по 10 процентным группам работников, а также о дифференциации средней заработной платы по группам работников с наименьшей и наибольшей заработной платой, подготовлена по данным выборочного обследования, проведенного за апрель 2012 года.

Просроченной задолженностью по заработной плате считаются фактически начисленные (с учетом подоходного налога, страховых взносов в Пенсионный фонд с физических лиц и других удержаний) работникам суммы заработной платы, но не выплаченные в срок, установленный коллективным договором или договором на расчетно-кассовое обслуживание, заключенным с банком (расчетно-кассовым центром). В сумму просроченной задолженности включаются переходящие остатки задолженности, не погашенные на отчетную дату, и не включается задолженность на внутримесячные даты (аванс).



ЗАРАБОТНАЯ ПЛАТА РАБОТНИКОВ

1. Среднемесячная номинальная начисленная заработная плата работников организаций по видам экономической деятельности ¹ (рублей)

	2005	2006	2007	2008	2009	2010	2011	2012
Всего	6781,3	9720,3	12750,3	15420,3	16047,9	18455,4	19911,1	21526,0
Сельское хозяйство, охота и лесное хозяй- ство	4593,6	5831,7	7564,8	10578,0	10657,1	13903,6	15334,6	14753,2
Рыболовство, рыбоводство	10179,7	9085,7	11124,2	17570,4	19746,7	22905,5	24037,6	28388,7
Добыча полезных ископаемых	17452,7	22445,6	26964,7	30571,8	29667,7	34620,6	40870,6	46502,2
Обрабатывающие производства	6556,8	8887,2	11656,2	13255,5	14300,6	15834,9	17480,2	19041,1
Производство и рас- пределение электро- энергии, газа и воды	9531,1	11354,0	13547,1	16727,9	18287,2	20855,4	20794,6	22539,8
Строительство	4878,9	9443,8	11308,3	15906,0	14067,8	17251,4	19543,2	19351,4
Оптовая и розничная торговля; ремонт автотранспортных средств, мотоциклов, бытовых изделий и предметов личного пользования	4793,0	8263,4	14030,4	15071,2	13837,1	16320,3	18172,8	17271,0
Гостиницы и рестораны	4465,1	7915,7	8940,0	11611,9	12404,6	16338,6	13517,0	13015,8
Транспорт и связь	7555,6	12027,8	15691,9	19248,0	20658,6	23170,6	23680,5	22927,1
Финансовая деятельность	16794,8	20610,3	25788,4	31500,6	30061,2	35582,3	41035,5	42369,9
Операции с недвижи- мым имуществом, аренда и предостав- ление услуг	5626,3	9917,5	13006,3	15781,7	15820,9	21159,3	20691,5	21539,7
Государственное управление и обеспе- чение военной безо- пасности; обязатель- ное социальное обес- печение	10262,4	12411,9	14400,7	17857,8	20175,5	21420,4	22929,5	28064,0
Образование	5008,9	7449,0	10169,4	12318,7	13074,7	13738,8	14872,5	17893,7
Здравоохранение и предоставление социальных услуг	5478,1	7875,5	10141,3	12636,8	13141,8	14533,8	17774,8	21632,9
Предоставление прочих коммуналь- ных, социальных и персональных услуг	4968,0	6921,0	9189,5	11115,5	12555,1	16094,6	15410,5	16034,8

¹ - Без выплат социального характера



**2. Среднемесячная заработная плата
в разрезе административно-территориальных образований
(крупные и средние организации; рублей)**

	2007	2008	2009	2010	2011	2012	2012 в %	
							к средне- областному уровню	к средне- российскому уровню
Всего по области ¹⁾	12750,3	15420,3	16047,9	18455,4	19911,1	21526,0	100,0	80,8
города:								
Калининград	15348,3	18952,2	19760,0	22296,5	24203,7	27280,6	126,7	102,4
Пионерский	10656,8	13898,8	16529,8	16944,0	18862,8	21882,6	101,7	82,2
Советск	11050,5	11856,8	12161,7	13381,6	15574,3	18024,1	83,7	67,7
городские округа:								
Балтийский	9804,4	11923,1	13490,9	15024,4	17993,5	21669,4	100,7	81,4
Светловский	10971,1	13666,1	20101,1	23907,2	25958,1	28640,9	133,1	107,6
Светлогорский	10692,5	13721,5	15205,8	16593,1	18616,2	20924,8	97,2	78,6
районы:								
Багратионовский	11528,7	12024,7	12348,2	14728,9	16334,7	18760,0	87,2	70,4
Гвардейский	8306,3	10505,3	12114,9	13125,1	14431,2	16502,5	76,7	62,0
Гурьевский	17912,8	22617,6	23407,7	19320,3	20045,3	22798,3	105,9	85,6
Гусевский	8478,5	10149,1	11480,3	12150,3	13252,1	15432,9	71,7	58,0
Зеленоградский	11430,9	14276,3	14782,3	16625,6	18360,9	21338,8	99,1	80,1
Краснознаменский	7532,1	9610,0	12325,4	12825,1	14536,1	16755,6	77,8	62,9
Неманский	8978,2	10214,5	10682,7	12697,0	15851,6	18314,8	85,1	68,8
Нестеровский	7297,2	9201,2	9838,8	11438,3	12278,1	14042,1	65,2	52,7
Озерский	7877,6	9927,9	11414,7	12151,7	12949,2	14568,9	67,7	54,7
Полесский	9079,1	10937,8	10431,4	12474,1	14371,3	15196,6	70,6	57,1
Правдинский	8079,3	10642,5	11943,4	13386,8	15889,6	18891,1	87,8	70,9
Славский	7616,7	9595,6	10556,5	11536,8	11955,9	13541,0	62,9	50,9
Черняховский	9499,3	12068,6	13664,2	15338,7	16693,7	19240,3	89,4	72,3

1)- Всего по области – включая малые предприятия.



**3. Соотношение среднемесячной
номинальной начисленной заработной платы
работников организаций по видам экономической деятельности
к среднероссийскому уровню
соответствующих видов экономической деятельности
(в процентах)**

	2005	2006	2007	2008	2009	2010	2011	2012
Всего	79,3	91,4	93,8	89,2	86,1	87,1	85,2	80,8
Сельское хозяйство, охота и лесное хозяйство	125,7	127,4	123,5	129,0	112,5	131,5	123,0	105,3
Рыболовство, рыбоводство	101,6	74,4	75,7	90,9	84,7	97,6	92,7	98,1
Добыча полезных ископаемых	87,5	96,6	95,5	92,3	84,3	86,8	90,6	92,1
Обрабатывающие производства	77,1	86,7	90,1	83,5	86,1	82,9	80,3	77,8
Производство и рас- пределение электро- энергии, газа и воды	90,1	88,3	86,5	87,7	84,4	85,9	77,1	76,6
Строительство	55,0	83,9	79,9	86,9	76,8	78,1	82,5	73,2
Оптовая и розничная торговля; ремонт авто- транспортных средств, мотоциклов, бытовых изделий и предметов личного пользования	77,1	99,4	133,5	103,3	86,8	84,1	92,7	77,0
Гостиницы и рестораны	66,6	108,9	95,8	100,1	97,6	114,6	92,0	77,9
Транспорт и связь	66,1	90,4	95,2	93,1	91,8	89,9	82,8	72,5
Финансовая деятельность	75,2	74,2	72,8	75,9	70,9	70,3	73,6	71,7
Операции с недвижи- мым имуществом, аренда и предоставле- ние услуг	83,1	70,4	77,6	73,0	66,9	81,4	73,3	68,5
Государственное управление и обеспе- чение военной безо- пасности; обязательное социальное обеспе- чение	96,0	93,8	85,2	83,5	84,2	85,4	82,6	78,4
Образование	91,4	106,7	115,7	109,0	98,4	97,7	94,1	94,0
Здравоохранение и предоставление социальных услуг	93,5	97,3	101,2	97,3	88,4	92,8	101,3	104,1
Предоставление прочих коммунальных, социальных и персональных услуг	78,5	87,2	88,3	82,0	80,1	99,5	84,7	77,0



**4. Среднемесячная номинальная начисленная
заработная плата работников
по формам собственности
(рублей)**

	2006	2007	2008	2009	2010	2011	2012
Всего	9720,3	12750,3	15420,3	16047,9	18455,4	19911,1	21526,0
в том числе:							
российская государственная федеральная собственность субъектов Российской Федерации	9596,0	12504,6	14968,3	15641,1	18220,4	19496,3	21140,8
муниципальная собственность общественных и религиозных организаций (объединений)	10966,6	13084,6	16166,5	17880,9	19946,9	21550,7	25759,6
частная собственность смешанная российская собственность предприятий и организаций с участием иностранного капитала	11157,6	13248,3	16334,3	18483,1	20562,7	21826,0	26234,8
	10659,8	13381,6	15312,6	15554,7	17440,5	20339,0	23840,6
	8144,8	10715,2	13118,2	13846,4	14692,0	16560,9	19058,2
	6103,9	8591,2	12430,4	10989,6	13010,8	13877,5	15116,6
	9174,8	12486,1	14325,0	14566,4	17773,6	18633,1	18708,7
	15456,4	19207,1	25090,9	28532,5	32531,5	33522,2	36740,7
	12138,5	16392,0	22030,7	21690,6	21881,5	25010,3	26041,5

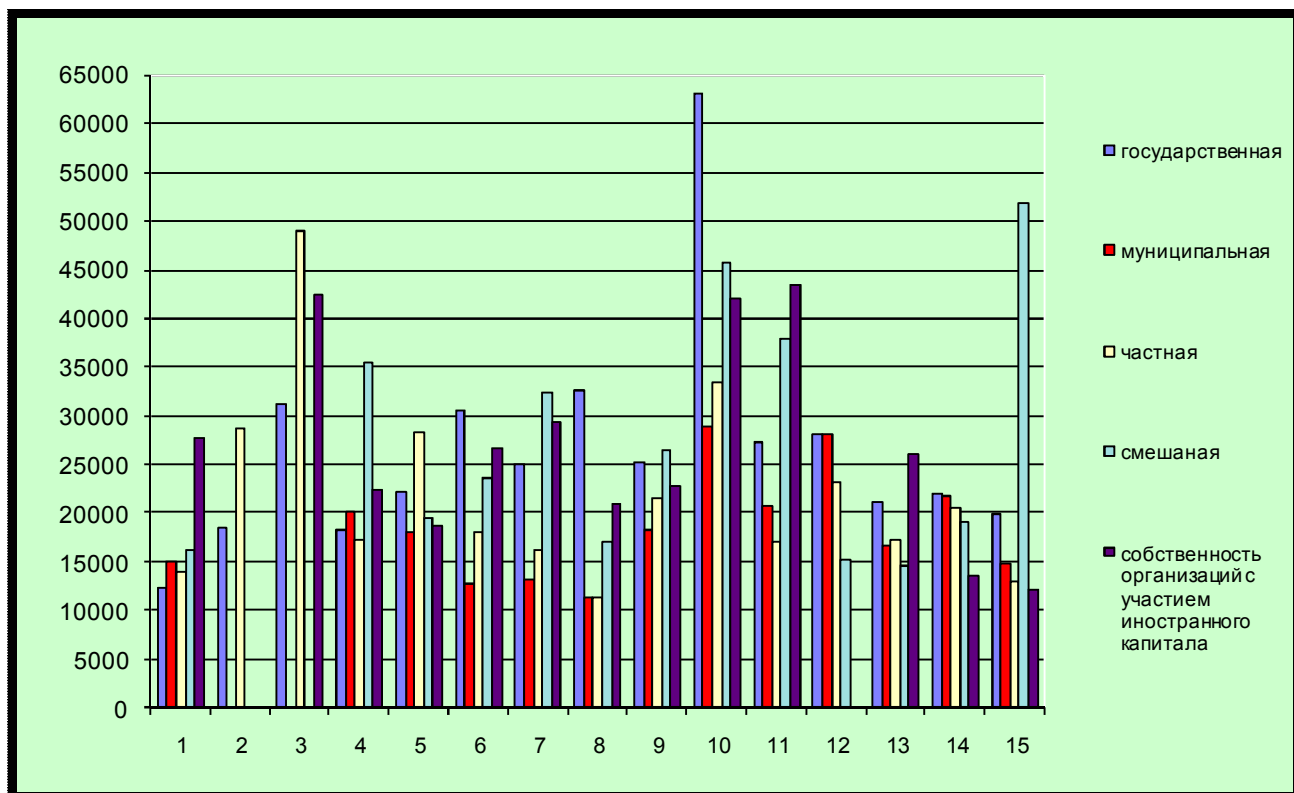


**5. Среднемесячная номинальная начисленная
заработная плата работников
по видам экономической деятельности и
формам собственности в 2012 году
(рублей)**

	Государ- ственная	Муници- пальная	Частная	Смешанная российская собственность	Собственность организаций и предприятий с участием ино- странного капитала
Всего	25759,6	19058,2	18708,7	36740,7	26041,5
Сельское хозяйство, охота и лесное хозяйство	12290,2	14938,3	13975,4	16195,4	27605,7
Рыболовство, рыбоводство	18562,6	-	28802,2	-	-
Добыча полезных ископаемых	31263,1	-	48871,4	-	42355,6
Обрабатывающие производства	18249,5	20028,2	17240,7	35448,2	22451,6
Производство и распределение электроэнергии, газа и воды	22168,1	18157,1	28394,4	19563,3	18627,8
Строительство	30565,8	12781,6	18126,9	23678,5	26614,7
Оптовая и розничная торговля; ремонт автотранспортных средств, мотоциклов, бытовых изделий и предметов личного пользования	25033,6	13081,5	16223,2	32351,8	29323,9
Деятельность гостиниц и ресто- ранов	32498,4	11357,4	11259,4	16990,3	20849,9
Транспорт и связь	25278,6	18185,5	21613,1	26549,6	22693,1
Финансовая деятельность	62981,9	29019,3	33378,8	45740,2	42084,8
Операции с недвижимым иму- ществом, аренда и предоставле- ние услуг	27253,9	20828,2	17032,5	37948,9	43430,7
Государственное управление и обеспечение военной безопас- ности; обязательное социальное обеспечение	28079,3	28049,6	23154,1	15113,6	-
Образование	21176,8	16672,1	17236,9	14576,7	26083,3
Здравоохранение и предостав- ление социальных услуг	21933,8	21708,5	20604,2	19139,2	13656,3
Предоставление прочих комму- нальных, социальных и персо- нальных услуг	19849,8	14818,5	12867,3	51900,9	12194,7



6. Среднемесячная начисленная заработная плата работников по формам собственности и видам экономической деятельности в 2012 году



1. Сельское хозяйство
2. Рыболовство, рыбоводство
3. Добыча полезных ископаемых
4. Обрабатывающие производства
5. Производство и распределение электроэнергии, газа и воды
6. Строительство
7. Оптовая и розничная торговля
8. Гостиницы и рестораны
9. Транспорт и связь
10. Финансовая деятельность
11. Операции с недвижимым имуществом, аренда и предоставление услуг
12. Государственное управление и обеспечение военной безопасности, обязательное социальное обеспечение
13. Образование
14. Здравоохранение и предоставление социальных услуг
15. Предоставление прочих коммунальных, социальных и персональных услуг



**7. Распределение численности работников
по размерам начисленной заработной платы
за апрель 2013 года**

(крупные и средние организации;
по данным выборочного обследования)

Размер начисленной заработной платы, рублей	Всего работников, человек	Среднемесячная заработная плата на 1 работника, рублей	Удельный вес в общей численности обследуемых работников, %
Всего по обследуемым работникам	174105	25721,0	100,0
до 5000,0	1503	3830,2	0,9
5000,1 – 5800,0	1006	5442,5	0,6
5800,1 – 7400,0	6438	6674,9	3,6
7400,1 – 9000,0	7115	8134,0	4,1
9000,1 – 10600,0	8826	9840,8	5,4
10600,1 – 12200,0	9992	11500,1	5,6
12200,1 – 13800,0	9065	12996,9	5,2
13800,1 – 15400,0	10137	14586,7	5,7
15400,1 – 17000,0	9985	16219,2	5,7
17000,1 – 18600,0	9548	17840,3	5,5
18600,1 – 20200,0	10058	19421,7	5,8
20200,1 – 21800,0	8679	20959,8	5,0
21800,1 – 25000,0	16032	23407,2	9,2
25000,1 – 30000,0	19969	27492,1	11,4
30000,1 – 35000,0	12704	32541,8	7,3
35000,1 – 40000,0	9365	37575,9	5,4
40000,1 – 50000,0	11332	44508,0	6,5
50000,1 – 75000,0	8046	61652,4	4,6
75000,1 – 1000000,0	2420	88418,0	1,4
свыше 1000000,0	1888	153652,3	1,1



**8. Распределение общей суммы начисленной заработной платы
и средняя заработная плата
по 10-ти процентным группам работников организаций
(крупные и средние организации;
по данным выборочных обследований за апрель)**

	Общая сумма начисленной заработной платы, процентов					Средняя заработная плата работников, рублей						
	2005	2006	2007	2009	2011	2013	2005	2006	2007	2009	2011	2013
Всего	100	100	100	100	100	100	7963	9035	11835	16910	19395	25721
в том числе по 10-ти процентным группам работников ¹⁾ :												
первая (с наименьшей заработной платой)	2,0	1,9	2,2	2,9	2,7	2,8	1606	1747	2594	4824	5284	7147
вторая	3,5	3,5	3,8	4,0	4,0	4,2	2825	3117	4535	6783	7789	10837
третья	4,9	4,7	5,0	5,1	5,1	5,3	3873	4263	5941	8682	9899	13681
четвертая	6,2	6,0	6,1	6,3	6,2	6,4	4911	5440	7278	10714	12065	16527
пятая	7,8	7,4	7,4	7,5	7,4	7,5	6175	6658	8786	12703	14440	19372
шестая	9,1	8,8	8,8	8,7	8,7	8,7	7207	7964	10357	14715	16968	22484
седьмая	10,5	10,4	10,2	10,0	10,1	10,2	8364	9362	12123	16888	19685	26216
восьмая	12,1	12,3	12,2	11,7	11,9	12,1	9614	11099	14445	19806	22988	31072
девятая	16,4	15,7	15,3	14,6	15,0	15,2	13092	14141	18086	24698	29015	38986
десятая (с наибольшей заработной платой)	27,5	29,3	29,0	29,2	28,9	27,6	21960	26561	34203	49292	55810	70887



1) – Группы приведены по мере возрастания уровня заработной платы.

9. Распределение общей суммы начисленной заработной платы по 10-процентным группам работников организаций (крупные и средние организации; по данным выборочных обследований)

2011г.



2013г.



**10. Средняя начисленная заработная плата работников
различных форм собственности в апреле 2013 года**
(крупные и средние организации;
по данным выборочного обследования)

	Всего	Государственная и муниципальная форма собствен- ности	Негосударствен- ная форма собственности
Всего	25721,0	24750,2	27203,1
Сельское и лесное хозяйство	17633,0	12927,0	18493,3
Добыча полезных ископаемых	38708,7	29109,3	40064,1
Обрабатывающие производства	24476,0	24454,6	24477,5
Производство и распределение электроэнергии, газа и воды	24917,5	21676,6	32393,0
Строительство	32154,8	30991,6	32190,5
Оптовая и розничная торговля; ремонт автотранспортных средств, мотоцик- лов, бытовых изделий и предметов личного пользования	22468,6	25347,8	22405,4
Гостиницы и рестораны	18079,9	13289,8	20616,5
Транспорт и связь	26544,4	24966,9	28094,2
Финансовая деятельность	40016,2	55846,7	37470,1
Операции с недвижимым имуществом, аренда и предоставление услуг	29533,9	24715,0	41092,3
Государственное управление и обеспечение военной безопасности; обязательное социальное обеспечение	32876,1	32878,8	27597,0
Образование	19983,9	20030,7	18431,6
Здравоохранение и предоставление социальных услуг	22077,7	21964,2	24028,8
Предоставление прочих коммуналь- ных, социальных и персональных услуг	18330,9	16824,6	28168,2
Деятельность по организации отдыха и развлечений, культуры и спорта	16134,6	16957,3	43391,9



11. Средняя начисленная заработная плата 10-ти процентов наиболее и 10-ти процентов наименее оплачиваемых работников по видам экономической деятельности в апреле 2013 года
(крупные и средние организации;
по данным выборочного обследования)

	Средняя заработная плата, рублей		Соотношение размеров средней заработной платы 10% наиболее и 10% наименее оплачиваемых работников, раз
	10% наименее оплачиваемых работников	10% наиболее оплачиваемых работников	
Всего	7146,9	70887,4	9,9
Сельское и лесное хозяйство	5651,8	48116,1	8,5
Добыча полезных ископаемых	12455,1	104356,3	8,4
Обрабатывающие производства	7743,3	64083,3	8,2
Производство и распределение электроэнергии, газа и воды	9004,1	65611,9	7,3
Строительство	9787,4	76492,9	7,8
Оптовая и розничная торговля; ремонт автотранспортных средств, мотоциклов, бытовых изделий и предметов личного пользования	7075,3	61546,5	8,7
Гостиницы и рестораны	5964,1	54797,0	9,2
Транспорт и связь	7182,6	78384,8	10,9
Финансовая деятельность	12751,6	105199,7	8,2
Операции с недвижимым имуществом, аренда и предоставление услуг	5532,6	97772,1	17,7
Государственное управление и обеспечение военной безопасности; обязательное социальное обеспечение	9951,0	79757,4	8,0
Образование	6139,1	49580,2	8,1
Здравоохранение и предоставление социальных услуг	7561,1	56019,1	7,4
Предоставление прочих коммунальных, социальных и персональных услуг	6119,3	54616,7	8,9
Деятельность по организации отдыха и развлечений, культуры и спорта	6687,6	56492,9	8,4



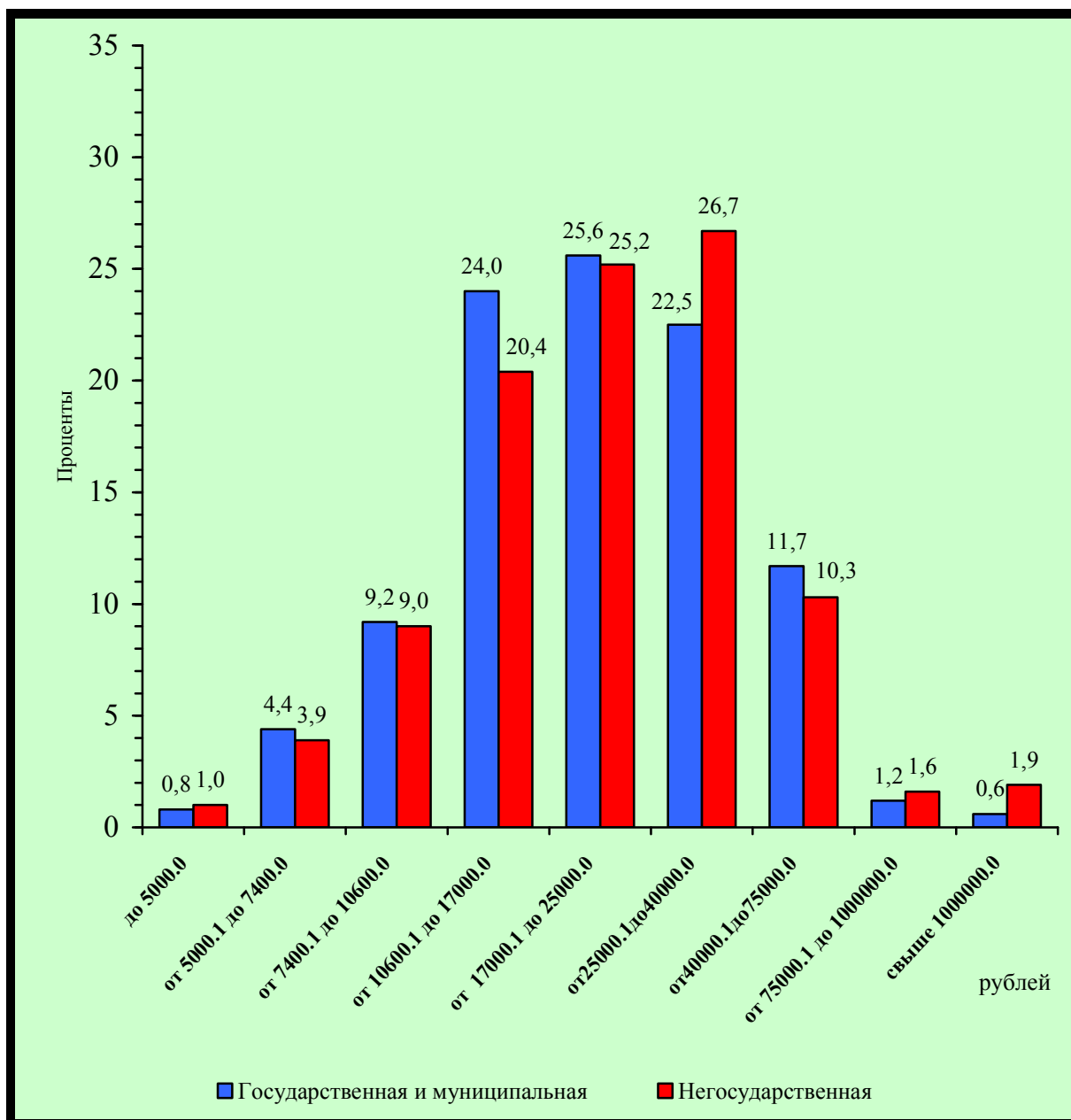
**12. Распределение численности работников организаций
различных форм собственности
по размерам начисленной заработной платы
в апреле 2013 года**
(крупные и средние организации;
по данным выборочного обследования; в процентах)

	Всего	В том числе по формам собственности	
		государственная и муниципальная	негосударственная
Всего работников	100	100	100
в том числе по размерам начисленной заработной платы, рублей			
до 5000,0	0,9	0,8	1,0
5000,1 – 5800,0	0,6	0,7	0,3
5800,1 – 7400,0	3,6	3,7	3,6
7400,1 – 9000,0	4,1	4,3	3,7
9000,1 – 10600,0	5,4	4,9	5,3
10600,1 – 12200,0	5,6	5,8	5,7
12200,1 – 13800,0	5,2	5,4	4,9
13800,1 – 15400,0	5,7	6,4	5,0
15400,1 – 17000,0	5,7	6,4	4,8
17000,1 – 18600,0	5,5	6,0	4,7
18600,1 – 20200,0	5,8	5,9	5,6
20200,1 – 21800,0	5,0	5,1	4,8
21800,1 – 25000,0	9,2	8,6	10,1
25000,1 – 30000,0	11,4	10,8	12,6
30000,1 – 35000,0	7,3	6,3	8,8
35000,1 – 40000,0	5,4	5,4	5,3
40000,1 – 50000,0	6,5	7,1	5,6
50000,1 – 75000,0	4,6	4,6	4,7
75000,1 – 1000000,0	1,4	1,2	1,6
свыше 1000000,0	1,1	0,6	1,9



13. Распределение численности работников по размерам заработной платы по организациям различных форм собственности в апреле 2013 года

(в процентах к общей численности работников соответствующей формы собственности)



14. Средняя начисленная заработная плата работников по занятиям и видам экономической деятельности

(по данным выборочного обследования за октябрь 2011 года)

	Руководители	Специалисты высшего уровня квалификации	Специалисты среднего уровня квалификации	Работники, занятые подготовкой информации, оформлением документации, учётом и обслуживанием	Работники сферы обслуживания, жилищно-коммунального хозяйства, торговли и родственных видов деятельности	Квалифицированные рабочие промышленных предприятий, художественных промыслов, строительства, транспорта, связи, геологии и разведки недр	Операторы, аппаратчики, машинисты установок и машин	Неквалифицированные рабочие
Всего по обследованным видам деятельности	35735	22079	18848	15723	13573	20886	18666	11454
Добыча полезных ископаемых	47571	33816	17113	26321	18212	24477	21936	10929
Обрабатывающие производства	43080	24755	20045	17842	13418	21274	19677	14043
Производство и распределение электроэнергии, газа и воды	30786	24118	23400	15877	18945	17286	14557	11838
Строительство	37153	20118	23270	23615	25300	23312	25043	9994
Оптовая и розничная торговля; ремонт автотранспортных средств, мотоциклов, бытовых изделий и предметов личного пользования	35113	16459	24310	13775	15443	24681	21854	12387
Гостиницы и рестораны	17851	19273	14836	14592	11217	11173	6000	10593
Транспорт и связь	38677	27548	26157	19984	19364	21661	19898	14944
Операции с недвижимым имуществом, аренда и предоставление услуг	43602	27976	26958	13985	13269	21500	20852	9894
Образование	27944	18478	12128	10483	7618	11276	8728	8046
Здравоохранение и представление социальных услуг	37480	26237	20461	14855	11393	19734	13780	12024
Деятельность по организации отдыха и развлечений, культуры и спорта	23077	13641	13675	12529	12543	16855	20730	7993



15. Средняя начисленная заработная плата работников организаций по полу и видам экономической деятельности

(по данным выборочного обследования за октябрь 2011 года)

	Средняя заработная плата, рублей			Отношение заработной платы женщин к заработной плате мужчин, в %	Распределение численности работников по полу, %	
	все работники	мужчины	женщины		мужчины	женщины
Всего по обследованным видам деятельности	20409	24355	18133	74,5	56,9	43,1
Добыча полезных ископаемых	35753	37917	28246	74,5	78,4	21,6
Обрабатывающие производства	22511	24863	17379	69,9	53,7	46,3
Производство и распределение электроэнергии, газа и воды	19424	19713	18557	94,1	72,7	27,3
Строительство	24071	24690	22132	89,6	86,4	13,6
Оптовая и розничная торговля; ремонт автотранспортных средств, мотоциклов, бытовых изделий и предметов личного пользования	18727	27974	20737	74,1	42,6	57,4
Гостиницы и рестораны	13241	16526	13344	80,7	21,2	78,8
Транспорт и связь	24084	28870	23143	80,2	68,7	31,3
Операции с недвижимым имуществом, аренда и предоставление услуг	24515	26100	23132	88,6	58,0	42,0
Образование	15644	16035	14961	93,3	24,2	75,8
Здравоохранение и предоставление социальных услуг	20582	21245	18484	87,0	22,4	77,6
Деятельность по организации отдыха и развлечений, культуры и спорта	14738	14090	14612	103,7	30,6	69,4



16. Средняя начисленная заработная плата и численность работников по профессиональным группам и формам собственности (по данным выборочного обследования за октябрь 2011 года)

	Средняя заработная плата, рублей	в том числе по формам собственности организаций		Численность работников, отработавших октябрь, - всего, человек	в том числе по формам собственности организаций	
		государственная и муниципальная	негосударственная		государственная и муниципальная	негосударственная
Руководители организаций и их структурных подразделений (служб)	35735	30604	42907	12196	7113	5083
Специалисты высшего уровня квалификации	22079	21359	23862	25001	17815	7186
Специалисты среднего уровня квалификации	18848	18068	23107	14798	12507	2291
Работники, занятые подготовкой информации, оформлением документации, учетом и обслуживанием	15723	15476	16153	4339	2756	1583
Работники сферы обслуживания, жилищно-коммунального хозяйства, торговли и родственных видов деятельности	13573	11570	15571	8378	4184	4194
Квалифицированные рабочие промышленных предприятий, строительства, транспорта, связи, геологии и разведки недр	20886	19850	21394	16799	5525	11274
Операторы, аппаратчики, машинисты установок и машин	18666	15478	21044	13112	5602	7510
Неквалифицированные рабочие	11454	10168	13615	12604	7901	4703



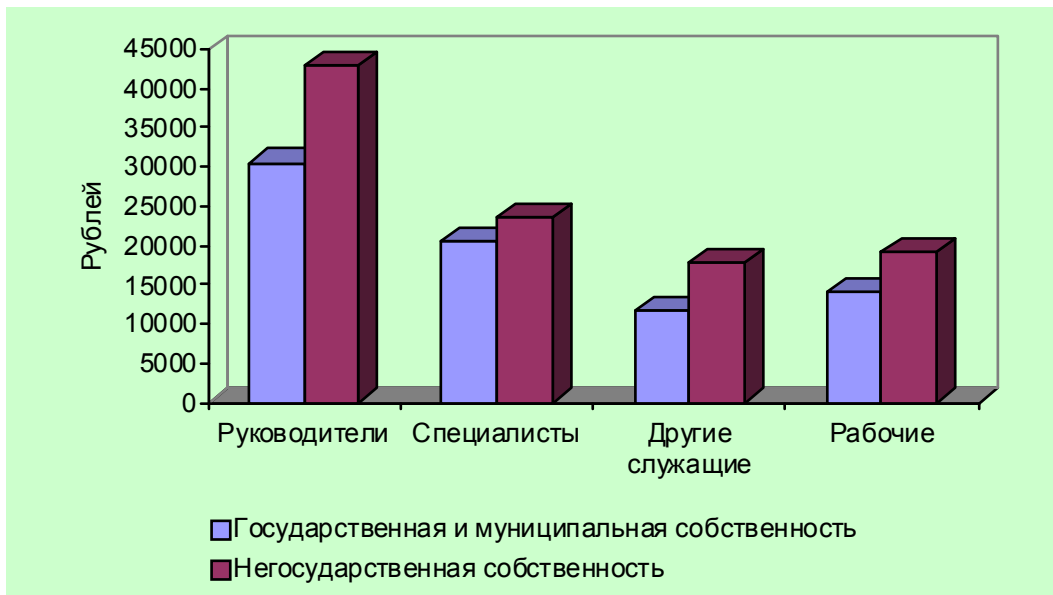
17. Средняя начисленная заработная плата работников, полностью отработавших октябрь по категориям персонала и видам экономической деятельности

(по данным выборочного обследования за октябрь 2011 года)

	Всего, рублей	в том числе			
		руководители	специалисты	другие служащие	рабочие
Всего по видам деятельности	20409	35735	21290	14078	16860
Добыча полезных ископаемых	35753	47571	31320	25981	21747
добыча топливно-энергетических полезных ископаемых	32080	55597	35709	32812	24095
Обрабатывающие производства	22511	43080	23723	17988	19098
из них:					
производство пищевых продуктов, включая напитки, и табака	19627	38575	22303	20514	16499
текстильное и швейное производство	17087	31344	16508	12654	15034
обработка древесины и производство изделий из дерева и пробки, кроме мебели	24105	51724	23219	18777	20133
производство транспортных средств и оборудования	28818	59980	28315	16020	24314
прочие производства	11498	20335	11544	7298	10379
Производство и распределение электроэнергии, газа и воды	19424	30786	23884	16156	16053
Строительство	24071	37153	20883	23615	23021
Оптовая и розничная торговля; ремонт автотранспортных средств, мотоциклов, бытовых изделий и предметов личного пользования	18727	35113	17081	17711	16451
Гостиницы и рестораны	13241	17851	17605	14592	11001
Транспорт и связь	24084	38677	26715	18081	19894
Операции с недвижимым имуществом, аренда и предоставление услуг	24515	43602	27399	14571	17218
Образование	15644	27944	17002	9357	8129
Здравоохранение и предоставление социальных услуг	20582	37480	23693	12335	12851
Деятельность по организации отдыха и развлечений, культуры и спорта	14738	23077	13587	11489	11375



18. Средняя начисленная заработная плата работников по категориям персонала и формам собственности организаций (по данным выборочного обследования за октябрь 2011 года)

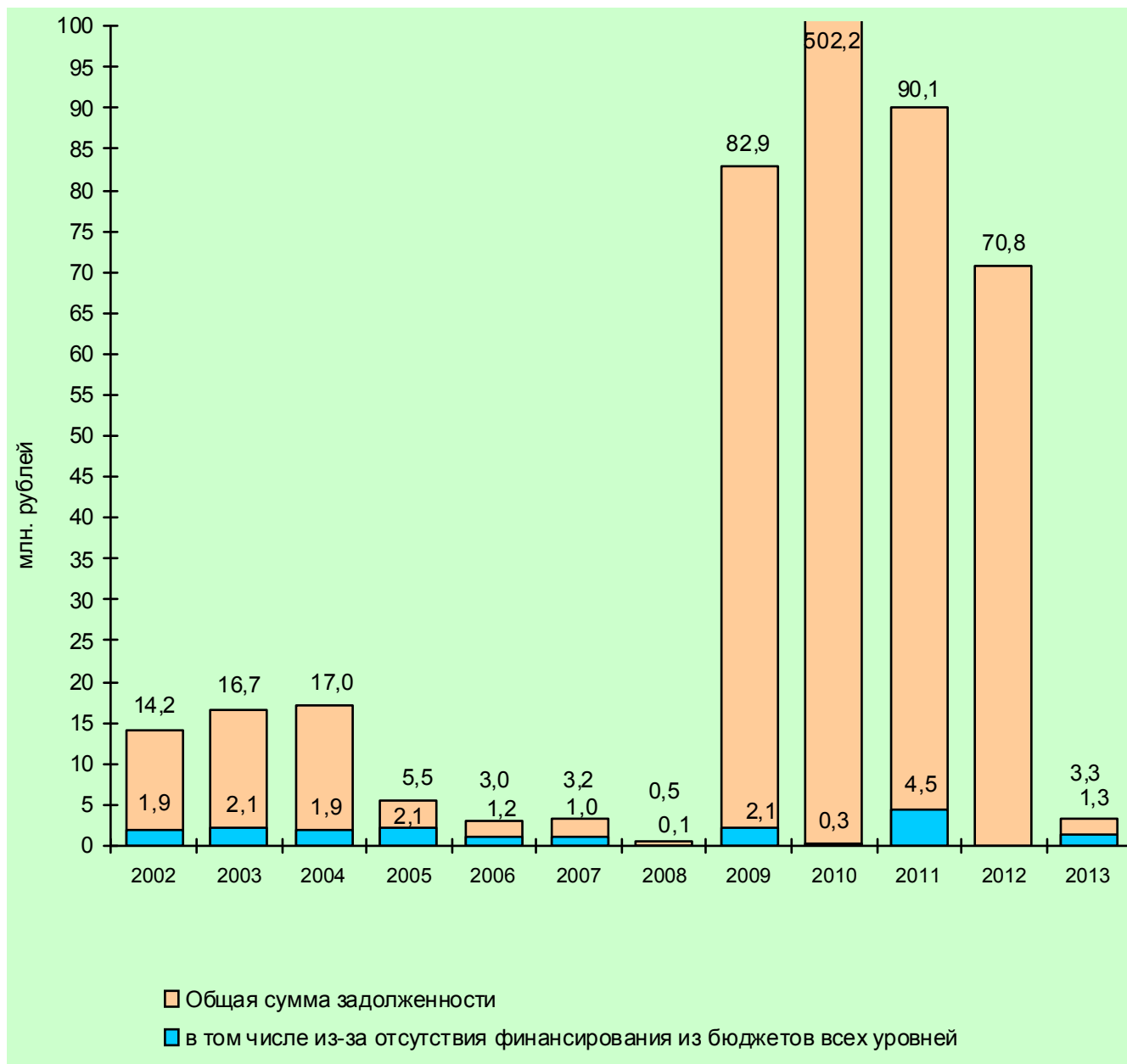


19. Просроченная задолженность по заработной плате работникам организаций отдельных видов экономической деятельности по состоянию на 1 января 2013 года

	Количество предприятий, имеющих задолженность по заработной плате, единиц	Просроченная задолженность по выдаче средств на заработную плату, тыс. рублей	из нее просроченная задолженность из-за отсутствия бюджетного финансирования, тыс. рублей
Всего	9	3297	1267
в том числе по видам экономической деятельности:			
Обрабатывающие производства	1	104	-
Производство и распределение электроэнергии, газа и воды	3	2182	937
Транспорт	2	505	-
Управление недвижимым имуществом	2	352	176
Деятельность в области культуры	1	154	154



20. Просроченная задолженность по заработной плате работников организаций
(по состоянию на 1 января)



VIII. УСЛОВИЯ ТРУДА, ПРОИЗВОДСТВЕННЫЙ ТРАВМАТИЗМ

Информация об условиях труда работников подготовлена на основании сведений, полученных статистическими органами от организаций всех форм собственности (кроме субъектов малого предпринимательства), осуществляющих деятельность по добыче полезных ископаемых, в обрабатывающих производствах, по производству и распределению электроэнергии, газа и воды, в строительстве, на транспорте и в связи.

Удельный вес численности работников, работающих в условиях, не отвечающих гигиеническим нормативам условий труда, исчисляется делением численности работников, испытывающих воздействие хотя бы одного вредного производственного фактора в пределах, превышающих установленные гигиенические нормативы условий труда, на общую численность работников соответствующих видов экономической деятельности, в процентах.

Удельный вес численности работников, занятых на тяжелых работах, исчисляется делением численности работников, физическая нагрузка которых за смену превышает нормы предельно допустимых нагрузок при подъеме и перемещении тяжестей вручную, на общую численность работников соответствующих видов экономической деятельности, в процентах.

Удельный вес численности работников, работающих на оборудовании, не отвечающем требованиям охраны труда, исчисляется делением численности работников, работающих на оборудовании, машинах и механизмах, не отвечающих требованиям системы стандартов безопасности труда, на общую численность работников соответствующих видов экономической деятельности, в процентах.

Удельный вес численности работников, работающих во вредных и опасных условиях труда, исчисляется делением численности лиц, имеющих право на хотя бы один из основных видов компенсаций, предоставляемых им за работу в производствах, цехах и профессиях с тяжелыми и вредными условиями труда, на общую численность работников соответствующих видов экономической деятельности, в процентах. При этом каждый работник может иметь право на один или несколько видов компенсаций: дополнительный отпуск, сокращенный рабочий день, бесплатное лечебно-профилактическое питание, бесплатное получение молока или других равноценных пищевых продуктов, оплату труда в повышенном размере, право досрочного назначения трудовой пенсии по старости.

Травматизм на производстве характеризуется числом лиц, пострадавших при несчастных случаях на производстве с утратой трудоспособности на один рабочий день и более и со смертельным исходом при выполнении ими трудовых обязанностей на территории организации, а также при следовании на работу или с работы на предоставленном организацией транспорте.

К **числу пострадавших при несчастных случаях на производстве** с утратой трудоспособности на один рабочий день и более и со смертельным исходом относятся лица, подлежащие учету в соответствии с «Положением о порядке расследования и учета несчастных случаев на производстве».

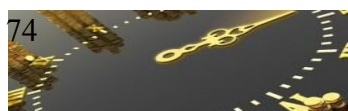


**1. Удельный вес численности работников,
занятых во вредных и опасных условиях труда**

	2005	2006	2007	2008	2009	2010	2011	2012
Удельный вес работников, занятых в условиях, не отвечающих санитарно-гигиеническим нормативам условий труда	20,9	21,5	21,3	21,3	21,5	26,0	28,1	31,4
из них – женщин	14,0	13,6	13,0	15,1	13,5	16,2	17,4	21,6
Удельный вес работников, занятых на тяжелых работах	8,9	8,4	8,0	9,8	10,3	11,9	13,7	14,2
из них – женщин	2,5	2,3	2,4	4,6	4,5	5,2	7,5	7,0

**2. Распределение численности работников,
занятых во вредных и опасных условиях труда,
по видам экономической деятельности
в 2012 году
(на конец года)**

	Списочная численность работников, человек	Персонал, занятый в условиях, не отвечающих санитарно-гигиеническим нормам		Занятые тяжелым физическим трудом	
		человек	в % к списочной численности	человек	в % к списочной численности
Всего	63531	19953	31,4	9018	14,2
в том числе:					
добыча полезных ископаемых	1653	927	56,1	364	22,0
обрабатывающие производства	31640	9601	30,3	4806	15,2
производство и распределение электроэнергии, газа и воды	9525	5083	53,4	1604	16,8
строительство	4219	566	13,4	351	8,3
транспорт	12698	3604	28,4	1797	14,2
связь	3796	172	4,5	96	2,5



3. Численность работников, которым установлены компенсации за работу во вредных и опасных условиях труда
(на конец 2012 года)

	Списочная численность работников обследуемых предприятий, человек	Численность работников, пользующихся правом:			
		дополнительного отпуска	сокращенного рабочего дня	бесплатного получения молока или других равноценных пищевых продуктов	оплаты труда в повышенном размере
Всего	63531	11813	498	9912	13723
в том числе:					
добыча полезных ископаемых	1653	637	3	340	424
обрабатывающие производства	31640	3853	351	4481	5547
производство и распределение электроэнергии, газа и воды	9525	4018	8	3689	5485
строительство	4219	362	29	344	441
транспорт	12698	2892	96	950	1764
связь	3796	51	11	108	62



4. Травматизм на производстве

Годы	Число пострадавших на производстве с утратой трудоспособности на 1 рабочий день и более и со смертельным исходом		Число пострадавших при несчастных случаях на производстве со смертельным исходом	
	всего, человек	в расчете на 1000 работающих	всего, человек	в расчете на 1000 работающих
2005	312	2,7	14	0,123
2006	307	2,5	11	0,09
2007	288	2,4	17	0,144
2008	317	2,6	18	0,147
2009	315	2,0	6	0,055
2010	280	2,5	10	0,089
2011	199	1,8	5	0,045
2012	275	1,8	9	0,060
Справочно: по России, 2012 тыс. человек	41	1,9	1,82	0,084

Руководитель

Г.С. Чурикова



ТРУД И ЗАНЯТОСТЬ В КАЛИНИНГРАДСКОЙ ОБЛАСТИ

Статистический сборник

Тел.: (0112) 71-75-48
Факс.: (0112) 53-87-80
53-62-00

Компьютерная верстка:

Отдел статистики труда, жилищно-коммунального хозяйства, образования и культуры, уровня жизни и обследований домашних хозяйств, сельского хозяйства и окружающей природной среды

**Изготовлено в отделе маркетинга Федеральной службы
госстатистики по Калининградской области**

Заказ № _____

Тираж _____ экз. 2013г.

236006, Калининград, Московский проспект, 97

